

Bartłomiej Walczak
Pedagogium Wyższa Szkoła Pedagogiki Resocjalizacyjnej

Migracje poakcesyjne z perspektywy ucznia

Wstępna diagnoza społecznych i pedagogicznych skutków „euro-migracji”
rodziców i opiekunów

Spis treści

Wprowadzenie.....	3
Euro-sieroctwo i euro-emigracja	4
Pedagodzy szkolni.....	6
Badanie uczniów szkół województwa mazowieckiego.....	18
Rodzice euro-emigranci.....	34
Podsumowanie	37
Rekomendacje	40
Aneks 1. Powiatowe Centra Pomocy Rodzinie	41
Spis wykresów	44
Spis tabel.....	45

Wprowadzenie

Projekt badawczy objął cztery podstawowe źródła informacji: kwerendę w instytucjach centralnych oraz trzy badania sondażowe, obejmujące ogólnopolskie próby Powiatowych Centrów Pomocy Rodzinie, pedagogów szkolnych oraz próbę uczniów szkół gimnazjalnych i ponadgimnazjalnych w województwie mazowieckim. Szczegółowe cele poszczególnych etapów badania, jak również opisy prób i populacji zostaną przedstawione w poszczególnych działach. W badaniu postawiono dwa podstawowe cele: diagnostyczny, dotyczący skali i konsekwencji migracji zarobkowych Polaków i eksploracyjny, stanowiący przygotowanie do przyszłych badań „dzieci ulicy”. Poniższy raport opisuje pierwszy z tak zdefiniowanych obszarów.

W realizacji badania wzięła udział grupa pracowników naukowych Pedagogium Wyższej Szkoły Pedagogiki Resocjalizacyjnej i Uniwersytetu Warszawskiego oraz studentów ISNS UW: dr Bartłomiej Walczak, kierownik projektu; dr Ewa Kozdrowicz; dr Aneta Ostaszewska; dr Hanna Tomaszewska; mgr Dominika Dzido; Natalia Bugalska; Magdalena Chrzczonowicz; Marta Mackiewicz; Stanisław Niemojewski; Michał Plewa; Daniel Przygoda; Bartłomiej Sawka; Ireneusz Szklarczyk; Michał Tragarz; Julia Zimmermann

Euro-sieroctwo i euro-emigracja

W opracowaniu odwołujemy się do pojęcia euro-emigracji. Jest to skrót, określający emigrację poakcesyjną (po 1 maja 2004), niezależnie od kierunku wyjazdu migrantów. Badania pokazują, że emigracja poakcesyjna ogranicza się przede wszystkim do krajów UE, w szczególności Wielkiej Brytanii, Niemiec, Irlandii i Włoch. Kilka procent emigrantów wybiera kraje europejskie znajdujące się poza UE, szczególnie Norwegię. Odpływ emigrantów poza Europę to przede wszystkim 6% emigracja do USA (przed akcesją kierunek ten wybierało ok. 14% emigrantów) oraz inne kraje (<1%). Nazywanie emigracji poakcesyjnej euro-emigracją nie wydaje się zatem nadużyciem¹.

Osobną kwestią jest doprecyzowanie pojęcia, opisującego dzieci euro-emigrantów, szczególnie wobec popularnego (i nieco – naszym zdaniem – nadużywanego) terminu „euro-sieroctwo”. Współczesne definicje sieroctwa wskazują na zaburzenie relacji rodzic-dziecko, czy to w sensie kontaktu (A. Szymborska, S. Badora), czy to emocjonalnym (np. I. Jundziłł). Niektórzy autorzy wskazują na zaburzenie procesów socjalizacyjnych w rodzinie (E. Marynowicz-Hetka). Osobną kategorię stanowią definicje formalne, określające sieroty jako dzieci znajdujące się pod opieką instytucji wychowawczo-opiekuńczych (A. Strzembosz). Sieroctwo można określać z uwagi na stopień zaburzenia relacji z rodzicami. A. Szymborska wyróżnia tu trzy stopnie:

- Najwyższy – zupełny brak kontaktu z rodzicami, całkowite opuszczenie
- Średni – kontakty sporadyczne, rzadkie, w nieokreślonych i nierównych odstępach czasowych
- Najniższy - kontakt stosunkowo częsty, różna częstotliwość odwiedzin, zainteresowanie zdrowiem, zachowaniem dziecka²

Jak zobaczymy dalej, większość wyjazdów rodziców uczniów to wyjazdy krótkie, nie przekraczające dwóch miesięcy. Najczęściej wyjeżdża jeden z rodziców, zazwyczaj ojciec – nie negując negatywnego wpływu takiej rozłąki na dziecko, trudno mówić tu o zaburzeniu funkcji socjalizacyjnej rodziny (rozumianej jako instytucja społeczna). Stąd pojęcie euro-sieroctwa chcielibyśmy ograniczyć do sytuacji, w której emigracja zarobkowa obojga rodziców powoduje zaburzenie podstawowych funkcji rodziny, takich jak zapewnienie ciągłości procesu socjalizacji, wsparcia emocjonalnego wychowanka i transmisji kulturowej. Z definicji należy wyłączyć inną z podstawowych funkcji rodziny: zabezpieczenie materialnego bytu wychowanka. Trawestując przytoczone powyżej rozróżnienie A.

¹ Por. I. Grabowska-Lusińska, M. Okólski *Migracja z Polski po 1 maja 2004 r.: jej intensywność i kierunki geograficzne oraz alokacja migrantów na rynkach pracy krajów Unii Europejskiej*, Centrum Badań nad Migracją, UW, Warszawa, 2008, s. 71-74.

² Źródło *Encyklopedia Pedagogiczna XXI wieku*, tom V, Warszawa 2006, hasła: B. Matyjas - Sieroctwo (s 725-728), A Kurcz - Sieroctwo rodzinne (s. 732-737)

Szymborskiej należałoby ponadto wprowadzić rozróżnienie na kilka stopni euro-sieroctwa, określanych jakością i częstotliwością kontaktu rodzica z dzieckiem.

Gros zjawisk towarzyszących euro-emigracji wymyka się uznanym definicjom sieroctwa. W dalszej części opracowania skupimy się na obrazie emigracji poakcesyjnej z perspektywy uczniów; z drugiej strony spróbujemy wykazać uzasadnione empirycznie konsekwencje tego zjawiska, pamiętając, iż kategoria „euro-sieroctwa” ogranicza się do 1-2% populacji uczniów, podczas gdy liczba uczniów – dzieci migrantów poakcesyjnych jest wielokrotnie większa.

Pedagodzy szkolni

Jak wykazały badania pilotażowe, pedagodzy potrafią zidentyfikować uczniów, których rodzice przez dłuższy czas przebywali na emigracji, zwłaszcza gdy była to matka ucznia lub gdy na wyjazd zdecydowali się obydwój opiekunowie. Naturalnie posiadają także wiedzę o wpływie nieobecności rodziców na rozwój kariery edukacyjnej ucznia. Z drugiej strony należy wskazać na możliwe obciążenia danych, zależne przede wszystkim wielkości placówki i długości stażu zawodowego informatora. Bardzo duża liczba uczniów i staż pracy pedagoga nie przekraczający jednego roku szkolnego to czynniki, które w naszym mniemaniu mogły obciążyć dane, stąd w szkołach wykazujących powyżej 700 uczniów i zatrudniających młodych pedagogów stosowano procedurę triangulacji. Na szczęście większość dużych szkół posiada dwóch pedagogów; podobnie młodymi pracownikami zazwyczaj opiekuje się starszy kolega. Jeżeli – na skutek urlopu, choroby itp. – to alternatywne źródło informacji było niedostępne, dane weryfikowano u dyrektora szkoły.

Kolejnym problemem okazało się stworzenie operatu losowania. Ku naszemu zdziwieniu okazało się, że udostępniania przez MEN lista jest często nieaktualna, i jako taka nie może spełnić roli operatu. W związku z tym losowanie techniką doboru systematycznego zostało przeprowadzone w oparciu o listę gmin uporządkowaną typami³. Następnie ankieterzy w dniach 16 lutego – 7 marca 2008 przeprowadzili telefoniczne wywiady (CATI – *Computer Assisted Telephone Interview*) z pedagogami we wszystkich szkołach podstawowych, gimnazjach, zasadniczych szkołach zawodowych, liceach i technikumach oraz zespołach szkół obejmujących te placówki w danej gminie. Z uwagi na specyficzną sytuację uczniów z badania wyłączono szkoły specjalistyczne, szkoły z internatami, szkoły przy placówkach opiekuńczo-wychowawczych i zakładach penitencjarnych. O ile z całą pewnością byłoby błędem założenie, że uczeń tego typu placówki nie ponosi konsekwencji z powodu rozłąki z rodzicami, wynikającej np. z emigracji zarobkowej, o tyle sama specyfika instytucji często generuje tu rozłąkę, co może w istotny sposób obciążać wyniki.

Łącznie badaniem objęto 30 gmin, z tego 8 miejskich, 5 miejsko-wiejskich i 17 wiejskich. W próbie znalazły się wszystkie województwa, szczegółowy rozkład terytorialny z uwzględnieniem typów gmin pokazuje poniższa tabela.

³ Na podstawie danych GUS za 2007 rok.

Województwo	Typ gminy			łącznie
	Miejska	Miejsko-wiejska	Wiejska	
dolnośląskie		1	2	3
kujawsko-pomorskie	1		1	2
lubelskie			1	1
lubuskie		1	1	2
łódzkie	1	1	1	3
małopolskie			2	2
mazowieckie	2		1	3
opolskie			1	1
podkarpackie			2	2
podlaskie		1		1
pomorskie	1			1
śląskie			1	1
świętokrzyskie			1	1
warmińsko-mazurskie	1			1
wielkopolskie	1	1	1	3
zachodniopomorskie	1		2	2
łącznie	8	5	17	30

Tabela 1 Badanie pedagogów szkolnych – typy i lokalizacja gmin

W tych trzydziestu gminach znalazło się 209 szkół spełniających kryteria doboru; łącznie w badaniu zrealizowano 173 wywiady i odnotowano 36 odmów (17,2% próby). Zważywszy na zdalny sposób przeprowadzenia badania i obiektywne utrudnienia w postaci okresu feryjno-rekolekcyjnego, stopień realizacji na poziomie 82,8% próby należy uznać za zadowalający. Dodać należy, że środowisko pedagogów w większości zareagowało życzliwie, podkreślając potrzebę systematycznego przebadania społecznych i pedagogicznych konsekwencji emigracji zarobkowej Polaków.

Poniższa tabelka przedstawia liczbę poszczególnych typów szkół w zrealizowanej próbie. Struktura próby odzwierciedla bezpośrednio proporcje pomiędzy poszczególnymi typami placówek w badanych gminach.

typ szkoły	liczba szkół w próbie	Liczba uczniów
szkoła podstawowa	77	21922
gimnazjum	29	10822
liceum ogólnokształcące	13	6733
technikum	2	1095
zespoły		
szkoła podstawowa+gimnazjum	25	7657
szkoła podstawowa+gimnazjum+liceum	4	2434
technikum+zasadnicza szkoła zawodowa	10	5189
technikum+zasadnicza szkoła zawodowa+liceum ogólnokształcące	10	6472
technikum+liceum	3	1089
łącznie	173	63413

Tabela 2 Badanie pedagogów szkolnych: charakterystyka szkół w próbie

Wywiad obejmował łącznie pięćdziesiąt jeden zmiennych, podzielonych na następujące bloki:

- Wyjazdy rodziców lub opiekunów
- Emigracja uczniów
- Powroty uczniów z emigracji

W zależności od działu pytano respondentów o zmiany tendencji na przestrzeni ostatnich trzech lat, formy opieki, zmianę miejsca zamieszkania, kontakt opiekunów ze szkołą, negatywne i pozytywne zmiany i konsekwencje migracji zarobkowych.

Na początku przyjrzymy się stopniowi nasilenia trzech zjawisk: migracji rodziców/opiekunów, migracji uczniów i powrotów uczniów.

W badanych szkołach pedagodzy wiedzieli o 1327 uczniach, którzy w związku z wyjazdem rodziców przebywali w 2007 pod opieką innych osób. Jest 2,09% całkowitej liczby uczniów (przy $s_p=1,09\%$). Od 2005 roku liczba ta wzrosła ponad dwukrotnie, choć do tych szacunków należy podchodzić z dużą ostrożnością, głównie z uwagi na możliwe obciążenie danych pochodzących sprzed dwóch lat.

Z kolei zapytani ilu rodziców (opiekunów) przebywało w ciągu ostatniego roku dłużej niż jeden miesiąc za granicą wskazują 1375 przypadków (2,17%, $s_p=1,11\%$). Zwraca uwagę niewielka różnica pomiędzy liczbą uczniów, którzy na skutek wyjazdu przebywają pod opieką osób trzecich, a liczbą euro-emigrantów wśród rodziców i opiekunów. Najprawdopodobniej drugi wskaźnik należy traktować jako wysoce niedoszacowany – o ile pedagodzy na ogół wiedzą o zmianie czasowego opiekuna (choćby przez kontakty tegoż ze szkołą), o tyle trudno przypuszczać, że posiadają kompletną wiedzę na temat nieobecności jednego z rodziców. Niemniej zebrane dane pokazują, że zjawisko euro-sieroctwa, zgodnie z zaproponowaną na wstępie definicją tego zjawiska, może dotyczyć co pięćdziesiątego ucznia. Przyjrzymy się zatem liczbie takich przypadków w poszczególnych typach szkół.

Intuicja podpowiada, że częstotliwość wyjazdów rodziców i opiekunów powinna być dodatnio skorelowana z wiekiem dzieci – im starsi i bardziej samodzielni podopieczni, tym bardziej prawdopodobna emigracja zarobkowa dorosłych. Dla zweryfikowania tej hipotezy podzielono szkoły na dwie kategorie: podstawowe wraz z gimnazjalnymi i ponadgimnazjalne (wymagało to wyłączenia z badania tych zespołów szkół, które łączą poszczególne poziomy). Okazuje się, że istnieje związek pomiędzy wiekiem ucznia (mierzonym uczęszczaniem do określonego typu szkoły) a wyjazdami rodziców i opiekunów, istotny na poziomie $p<0,0001$ oraz związek pomiędzy typem szkoły a liczbą uczniów oddanych pod opiekę osobom trzecim na poziomie $p<0,0001$. Jako bardziej wiarygodny

potraktujemy drugi wskaźnik. Udziały uczniów, których rodzice lub opiekunowie w 2007 roku wyjeżdżali za granicę oraz tych, którzy zostali oddani pod opiekę osób trzecich w tych dwóch kategoriach szkół pokazuje poniższa tabela.

	szkoły podstawowe i gimnazjalne	szkoły ponadgimnazjalne
Uczniowie, których rodzice wyjechali (% ogółu uczniów w danej kategorii)	1,9	2,9
Uczniowie oddani pod opiekę osób trzecich w związku z wyjazdem rodziców (% ogółu uczniów w danej kategorii)	1,6	2,7

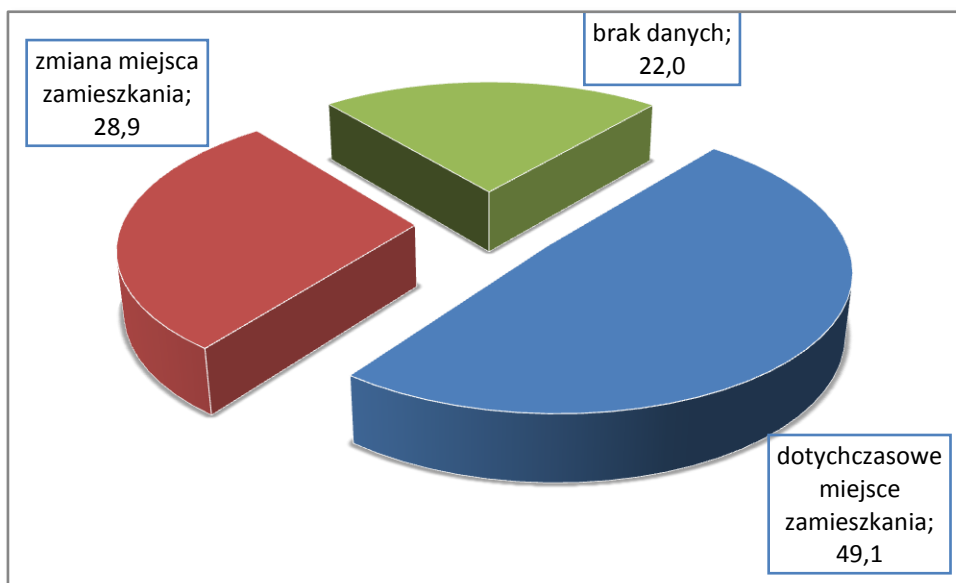
Tabela 3 Decyzje rodziców o migracji a wiek dzieci

W tej samej części wywiadu pytano o to, kto zajmuje się uczniami pod nieobecność rodziców. Oczywiście w większości przypadków jest to ten rodzic, który pozostał w kraju, najczęściej matka. Z chwilą wyjazdu obydwójga rodziców (opiekunów) dziećmi najczęściej (ponad dwie trzecie przypadków) zajmują się dziadkowie lub inni bliscy krewni (14,2%). Zwraca uwagę bardzo niski udział instytucji opiekuńczych, takich jak domy dziecka – jedynie 0,2%. Niemal 8% wskazań padło na „inne osoby”. Poproszono o wyszczególnienie kim są owi „inni” – okazało się, że są to przede wszystkim... sąsiedzi (ponad 82% wskazań w kategorii inne, 6,2% wszystkich wskazań!), pojedyncze przypadki oddawane są pod opiekę rodzin zastępczych, wynajętych opiekunek, życiowych partnerów rodzica (najczęściej konkubin ojca) lub „przyjaciół rodziny”.

Opiekun	% ważnych odpowiedzi, n=1219
Dziadkowie	67,7
Dorośle rodzeństwo	10,3
Inni bliscy krewni	14,2
Instytucje opiekuńcze	0,2
Inne	7,6

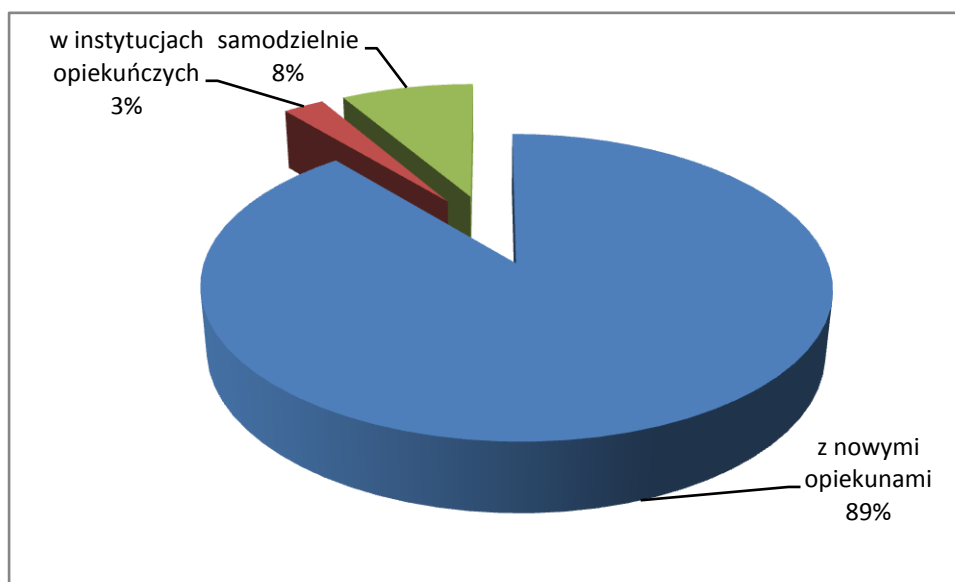
Tabela 4 Opiekunowie dzieci podczas wyjazdu obydwójga rodziców

W większości przypadków wyjazd rodziców nie pociąga za sobą zmiany miejsca zamieszkania. Jak pokazuje poniższy wykres, niemal połowa dzieci pozostaje swoim dotychczasowym miejscu zamieszkania, z kolei przeprowadza się prawie 30%.



Wykres 1 Zmiana miejsca zamieszkania w związku z euro-emigracją rodziców, % ważnych odpowiedzi, n=173

W grupie uczniów, którzy zmieniają miejsce zamieszkania w związku z wyjazdem rodziców przeważa grupa przeprowadzająca się do mieszkań lub domów swoich nowych opiekunów (głównie dziadków). Jest to ponad 89% ważnych, twierdzących odpowiedzi na pytanie o zmianę miejsca zamieszkania. Pedagodzy szkolni dość często, bo w 8% odpowiedzi wskazywali na samodzielne zamieszkanie wychowanków, ok. 2,6% wskazań dotyczyło instytucji opiekuńczo-wychowawczych.



Wykres 2 zmiana miejsca zamieszkania, % ważnych odpowiedzi, n=191

W kolejnym pytaniu poproszono respondentów o ocenę jakości kontaktu opiekuna dziecka ze szkołą na pięciostopniowej skali od „tak, bardzo dobry” do „nie, w ogóle”. Jak widać w poniższej

tabeli, przeważają pozytywne oceny – ponad 47% ważnych odpowiedzi przypada na wartość „tak, raczej dobry”. Uczestnicy wydają się unikać skrajnych ocen – wartości „tak, bardzo dobry” i „nie, w ogóle” wybrało odpowiednio 8,3% oraz 0,8% respondentów, którzy zdecydowali się na udzielenie odpowiedzi na to pytanie.

	liczba odpowiedzi	udział	udział ważnych	procent skumulowany
tak, bardzo dobry	11	6,4	8,3	8,3
tak, raczej dobry	63	36,4	47,4	55,6
od czasu do czasu	44	25,4	33,1	88,7
nie, raczej rzadko	14	8,1	10,5	99,2
nie, w ogóle	1	0,6	0,8	100,0
bo	39	22,5		

Tabela 5 Kontakt z opiekunem dziecka podczas euro-migracji rodziców

Pierwszy i drugi kwartył przypadają na drugą w kolejności wartość „tak, raczej dobry”. Łącznie wartości „pozytywne” kumulują 55,6% ważnych odpowiedzi, wartości „negatywne” – jedynie 11,3%. Blisko jedna trzecia respondentów wybrała „środkową” wartość „od czasu do czasu”.

Jak pokazały rozkłady odpowiedzi na poprzednie pytania, nowi opiekunowie to najczęściej najbliżsi krewni rodziców (opiekunów) uczniów, w ponad dwóch trzecich przypadków – dziadkowie. Niezbyt wysoki poziom mobilności uczniów świadczy o tym, że większość opiekunów prawdopodobnie mieszka w pobliżu szkoły, a zatem ich kontakty z placówką mogły zacząć się jeszcze przed wyjazdem rodziców (opiekunów).

Kolejne pytanie dotyczyło wychowawczych, adaptacyjnych i edukacyjnych problemów, związanych z wyjazdem rodziców. Pytanie miało charakter otwarty, liczba zakodowanych odpowiedzi przekracza liczbę respondentów. Rozkład odpowiedzi pokazuje poniższa tabela.

Charakterystyka problemu	Liczba wskazań	Udział (%)
Obniżenie motywacji do nauki, gorsze oceny, brak prac domowych	59	32,4
Obniżenie frekwencji, wagary	35	19,2
Obniżenie dyscypliny, brak kontroli, złe zachowanie, agresywność	29	15,9
Zaburzenia emocjonalne, drażliwość, zaburzone relacje z rówieśnikami, nadpobudliwość, problemy z koncentracją	29	15,9
Tęsknota, potrzeba bliskości, osamotnienie, smutek, lękliwość	19	10,4
Pogłębienie już istniejących problemów w rodzinie	3	1,6
Problemy zdrowotne, reakcje psychosomatyczne	3	1,6
Sięganie po używki, alkohol, papierosy	3	1,6
Dewiacje kryminalne	1	0,5
Niedożywienie	1	0,5
łącznie	182	100

Tabela 6 Problemy uczniów związane z euro-emigracją rodziców/opiekunów

Jak widać najczęstsze wskazania dotyczą edukacji – niemal jedna trzecia wskazań dotyczy obniżenia chęci uczniów do nauki, pogorszenia ocen oraz nieodrabiania prac domowych. Z kolei prawie jedna piąta wskazań dotyczy obniżenia frekwencji, w tym nieusprawiedliwionych nieobecności na zajęciach. Pedagodzy najczęściej wiążą te zjawiska albo z obniżeniem poziomu kontroli rodzicielskiej, albo – rzadziej – z chęcią zwrócenia na siebie uwagi.

Trzecią najczęściej wskazywaną grupą są problemy wychowawcze: respondenci wymieniają tu takie zachowania jak np. spadek dyscypliny, „złe” zachowanie, agresywność. Dalej pojawia się grupa problemów emocjonalnych – zaburzone relacje z rówieśnikami, problemy z koncentracją, nadpobudliwość czy drażliwość. Ponad jedna dziesiąta wypowiedzi wskazuje na emocjonalną czy uczuciową pustkę, w jakiej znalazł się uczeń po wyjeździe rodziców; pedagodzy szkolni wyliczają takie uczucia jak tęsknota, potrzeba bliskości, osamotnienie czy smutek.

Pozostałe odpowiedzi to już pojedyncze przypadki, przyjrzyjmy się zatem blokowi pytań zamkniętych o konsekwencje wyjazdów rodziców i opiekunów, zamieszczonemu pod koniec kwestionariusza. Obejmował on następujące zjawiska:

- Brak zabezpieczenia materialnego
- Brak kontroli ze strony dorosłych
- Zaburzenie więzi emocjonalnych, osamotnienie
- Pogorszenie stanu zdrowia
- Wzrost samodzielności
- Wzrost zachowań ryzykownych – sięganie po alkohol
- Wzrost zachowań ryzykownych – sięganie po narkotyki
- Obniżenie wieku inicjacji seksualnej

W tabeli nr 7 zebrano rozkłady odpowiedzi dla poszczególnych pytań. Jak widać rozkłady są zgodne z tymi uzyskanymi w pytaniu otwartym. Jedynie w dwóch przypadkach udział odpowiedzi na „tak” przewyższył udział odpowiedzi negatywnych. Zwraca uwagę wysoka liczba wskazań na zaburzenie więzi emocjonalnych – zjawisko to dotyka ponad połowę uczniów, których rodzice lub opiekunowie zdecydowali się na choćby czasową emigrację zarobkową. Opinie na temat, czy obniża się poziom kontroli ze strony dorosłych jest postrzegany przez respondentów dość ambiwalentnie – odpowiedź „tak” wybrało 49%, natomiast „nie” 51% badanych (licząc ważne odpowiedzi). Niemniej problem ten dotyka dość dużo dzieci euro-emigrantów, bo aż 37%. Wyraźnie brak zabezpieczenia materialnego nie jest często pojawiającym się problemem – odpowiedź „tak” wybrało 9,3% respondentów, którzy zdecydowali się na odpowiedzenie na to pytanie. Zjawisko dotyka 2,1% dzieci

euro-emigrantów. łączy się to z obserwacją, którą omówimy przy okazji pytania otwartego, dotyczącego pozytywnych konsekwencji wyjazdów – euro-migracje sprzyjają podniesieniu statusu materialnego rodziny.

Proporcjonalnie więcej respondentów wskazuje na pogorszenie się stanu zdrowia dzieci (14,2% ważnych odpowiedzi), niemniej tu również dominują odpowiedzi negatywne (85,8%). Liczba wskazań na to zjawisko w omówionym już pytaniu otwartym również była niewielka.

	a) liczba ważnych odpowiedzi	b) udział odpowiedzi „nie” (%)	c) udział odpowiedzi „tak” (%)	d) liczba uczniów dotkniętych zjawiskiem	e) udział d) w liczbie uczniów, których rodzice wyjechali (%)	f) s _p	g) udział d) w całej populacji uczniów (%)
Brak zabezpieczenia materialnego	140	90,7	9,3	29	2,1	1,21	0,05
Brak kontroli ze strony dorosłych	145	51,0	49,0	505	37	4,00	0,80
Zaburzenie więzi emocjonalnych, osamotnienie	141	33,3	66,0	719	52	4,21	1,13
Pogorszenie stanu zdrowia	134	85,8	14,2	44	3,2	1,52	0,07
Wzrost samodzielności	129	42,6	57,4	375	27	3,92	0,59
Wzrost zachowań ryzykownych – sięganie po alkohol	133	71,4	28,6	104	7,6	2,29	0,16
Wzrost zachowań ryzykownych – sięganie po narkotyki	121	93,4	6,6	15	1,1	0,94	0,02
Obniżenie wieku inicjacji seksualnej	97	89,7	10,3	14	1	1,02	0,02

Tabela 7 Zmiany związane z euro-emigracją rodziców i opiekunów uczniów

Ostatnie trzy pytania w tym bloku dotyczyły kwestii zachowań ryzykownych, związanych z używaniem alkoholu, narkotyków i doświadczeniami seksualnymi. Jak widać, o ile prawie jedna trzecia respondentów wskazała na zagrożenie wynikające z sięgania po alkohol, pozostałe pytania zdominowali zwolennicy wartości „nie”. Odpowiedź tak w pytaniu o wzrost zagrożenia narkotykami wybrało 6,6%, o obniżenie wieku inicjacji seksualnych 10,3%. W opinii respondentów obydwie ostatnie zjawiska dotyczą mniej więcej co setnego ucznia z grupy dzieci euro-emigrantów; przy błędzie z próby na poziomie 1% daje to niski przedział ufności (68%).

Przejdźmy do korzystnych zmian, bo tak chyba należy oceniać wzrost samodzielności. Wskazuje nań ponad 57% respondentów; w ich opinii zjawisko to dotyczy 27% dzieci euro-emigrantów. W kwestionariuszu zadano respondentom otwarte pytanie o pozytywne zmiany w efekcie wyjazdów rodziców i opiekunów do pracy. Niezależnie od wysokiego 28% udziału braku odpowiedzi znaczna, bo wynosząca 39,9% próby liczba badanych odpowiedziała, że nie ma pozytywnych konsekwencji. Wśród tych, którzy zdecydowali się dostrzec takowe konsekwencje, przeważały wskazania na poprawę sytuacji materialnej (54,3% „pozytywnych” wskazań), dalej wzrost samodzielności uczniów (25,7%). Trzykrotnie (8,6%) respondenci jako plus wskazywali wyjazd „toksycznego” rodzica, we wszystkich opisanych dokładniej przypadkach – ojca-alkoholika. Równie często wspominana bywa poprawa zachowania i ocen ucznia. Jeden z pedagogów jako pozytyw wskazał „rozszerzenie horyzontów” dziecka. Reasumując, należy stwierdzić, że dwiema najbardziej oczywistymi pozytywnymi konsekwencjami euro-emigracji jest podniesienie statusu materialnego rodziny i wzrost samodzielności uczniów⁴. Analiza związku pomiędzy liczbą uczniów oddanych pod opiekę osób trzecich (traktujemy to jako najsilniejszy wskaźnik poziomu emigracji rodziców i opiekunów) a wskaźnikami korzystania z pomocy społecznej (liczba dofinansowanych posiłków i stypendiów socjalnych) pokazała bardzo słabą, ujemną korelację ($c=-0,01$ i $-0,06$), co mogłoby być traktowane jako empiryczne uzasadnienie dla tezy o związku poziomem euro-emigracji z poziomem życia rodzin.

W badaniu podjęto próbę oszacowania liczby uczniów, którzy wyemigrowali wraz z rodzicami. W 2007 roku z badanych szkół wyjechało 213 uczniów (0,34% całej populacji uczniów, ale $s_p=0,4\%$), w 2006 roku – 94, w 2005 – 47. Z uwagi na możliwą nierzetelność wiedzy dotyczącej stanu rzeczy sprzed dwóch lat nie należy pochopnie doszukiwać się tu czterokrotnego wzrostu liczby wyjazdów w skali ostatnich dwóch lat (choć jakiś przyrost niewątpliwie miał miejsce).

⁴ Kwestię na ile zmiana ta jest w istocie pozytywna poruszymy w dalszej części raportu, przedstawiając perspektywę uczniów.

	Liczba uczniów-emigrantów	BO=
2007	213	2
2006	94	15
2005	47	20

Tabela 8 Skala euro-emigracji wśród uczniów

Zwraca uwagę fakt, że w niektórych szkołach występuje więcej uczniów – emigrantów niż w innych, niemniej trudno znaleźć tu jakąś prawidłowość. Z pięciu takich szkół trzy leżą w województwie zachodniopomorskim, gdzie wyjaśnieniem mogłaby być względna bliskość granicy i duże tradycje emigranckie, niemniej pozostałe dwie szkoły znajdują się w przeciwległych częściach Polski – w województwach łódzkim i podkarpackim.

Przyjrzyjmy się reakcjom klasy na emigrację koleżanek i kolegów, czyli społecznym i pedagogicznym kosztom emigracji uczniów. Dane pochodzą z pytania otwartego, liczba zakodowanych odpowiedzi przekracza liczbę wypowiedzi.

Reakcja	Liczba wskazań	Udział (% w przybliżeniu)
Bez emocji, obojętnie, uczniowie są przyzwyczajeni do wyjazdów	26	36
Smutni, tęsknota, trudne pożegnanie	13	18
Chęć podtrzymywania kontaktu	13	18
Zazdrość	10	13,9
Akceptacja	5	6,9
Zdziwienie	5	6,9

Tabela 9 Reakcja klasy na migrację koleżanek/kolegów

Jak widać reakcje uczniów zdominowała obojętność, brak emocji. Wyjazdy nie są – potwierdzają to opinie pedagogów – niczym nadzwyczajnym, niektóre rejony mają wręcz silne tradycje emigranckie⁵. W prawie 14% wskazań pojawiła się zazdrość – o nowe miejsca, o lepsze warunki życiowe, przede wszystkim materialne. Równie często klasa przyjmowała emigrację koleżanek i kolegów ze zrozumieniem, co ze zdziwieniem. W grupie negatywnych reakcji dominuje smutek i tęsknota. Uczniowie (18% wskazań) wyraźnie przeżyli coś trudnego, czego przejawem było trudne pożegnanie. Pojawia się identyczna liczba wskazań na chęć podtrzymywania kontaktów, co może świadczyć o istotnej roli zerwanej więzi koleżeńskiej dla środowiska klasowego. Z drugiej strony emigracja chyba się już zinstytucjonalizowała – może o tym świadczyć tak duży odsetek wskazań na obojętną, pozbawioną emocji reakcję.

Ostatnią z kwestii wartych omówienia są powroty uczniów-euroemigrantów. Wraca o wiele mniejsza grupa, niż wyjeżdża – pedagodzy wyliczyli tu w sumie 59 uczniów na przestrzeni ostatniego

⁵ W szczególności Opolszczyzna.

roku. Jest to 27,7% liczby uczniów, którzy wyjechali w 2007 roku. Pedagodzy dość oszczędnie wypowiadają się o problemach związanych z takimi powrotami. Przede wszystkim zwracają uwagę na problemy edukacyjne, wynikające z różnic programach, obniżonej motywacji i dyscypliny, niższego poziomu nauczania w miejscu emigracji oraz utraty kontaktu z językiem ojczystym. W pojedynczych przypadkach wykazują problemy adaptacyjne oraz wychowawcze, np. „nieakceptowanie norm polskiej szkoły, tendencja do liberalnych zachowań”. Rozkład odpowiedzi znajduje się w poniższej tabeli.

Problemy	Liczba wskazań
Edukacyjne	8
Językowe	4
Adaptacyjne	3
Wychowawcze	3

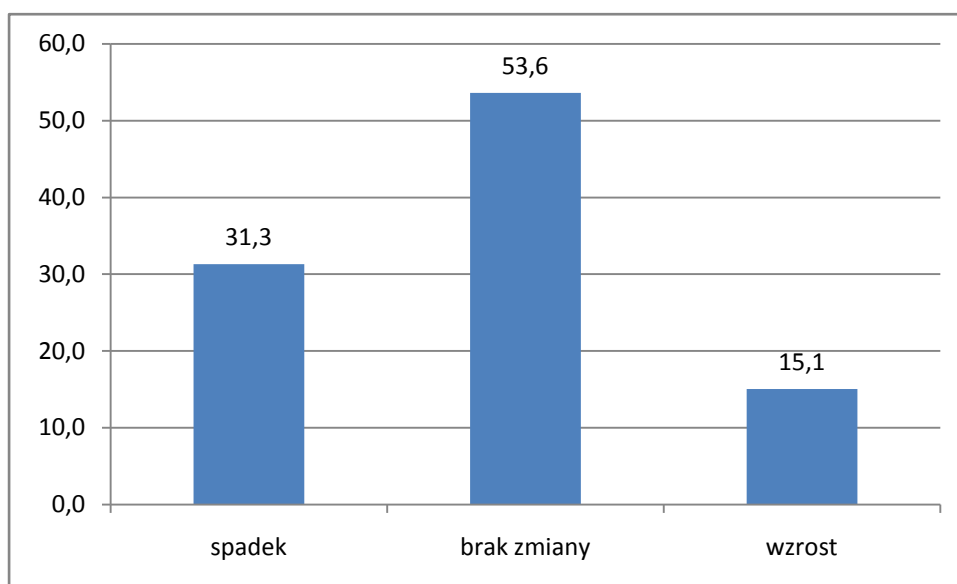
Tabela 10 Problemy związane z powrotami uczniów z emigracji

Wspominając o problemach edukacyjnych i wychowawczych trudno nie wspomnieć, że pedagodzy dostrzegają ogólny spadek frekwencji w szkołach. Wskazuje na to pytanie wskaźnikowe o zmiany w tendencjach.

wartość	Liczba głosów	% ważnych
Duży spadek frekwencji	20	12
Niewielki spadek frekwencji	32	19,3
Brak zmiany	89	53,6
Niewielki wzrost frekwencji	21	12,7
Wyraźny wzrost frekwencji	4	2,4
nie wiem	2	-
BD	4	-

Tabela 11 Zmiany w poziomie frekwencji

Jeśli zsumujemy wartości pozytywne i negatywne otrzymamy następujący rozkład przedstawiony na wykresie nr 3. Z jednej strony ponad połowa respondentów nie widzi żadnej istotnej zmiany, niemniej blisko jedna trzecia dostrzega spadek. Wedle zebranych danych frekwencja w ostatnim roku szkolnym wyniosła średnio 75% ($bo=25$, $s_{\bar{x}}=1,07$). Pokazuje to tło, na jakim należy analizować niektóre konsekwencje euro-migracji. Wyraźny spadek frekwencji wśród dzieci emigrantów wpisuje się w ogólną tendencję.



Wykres 3 Ocena zmian z poziomie frekwencji

Badanie uczniów szkół województwa mazowieckiego

W kolejnym etapie przeprowadzono badania sondażowe zrealizowane na reprezentatywnej, losowej próbie uczniów województwa mazowieckiego. Badanie wykonano na próbie warstwowanej, uwzględniając podział na gminy wiejskie, wiejsko-miejskie i miejskie, proporcjonalny do udziału mieszkańców tych typów gmin w całej populacji Mazowsza⁶. Badaniem objęto uczniów gimnazjów, zasadniczych szkół zawodowych, liceów (w tym licea profilowane, z wyłączeniem oddziałów dla dorosłych), techników. Badanie zrealizowano w pięciu gminach techniką ankiety audytoryjnej. W przypadku małych gmin próba objęła wszystkich uczniów interesujących nas typów szkół, w przypadku gmin większych przeprowadzono losowanie, tworząc operat z klas w poszczególnych typach szkół/rocznikach. Dzięki temu próba została rozproszona po całej miejscowości i uniknięto obciążenia danych efektem „dobrej” albo „złej” dzielnic.

W badaniu wzięło udział 1296 respondentów. Rozkłady liczebności dla poszczególnych typów szkół pokazuje poniższa tabela.

Typ szkoły	Liczba respondentów	Udział w próbie	Liczba uczniów w województwie mazowieckim	Udział poszczególnych typów
gimnazjum	865	66,7	189111	51,2
zasadnicza szkoła zawodowa	28	2,2	20518	5,6
liceum ogólnokształcące	302	23,3	108570	29,4
technikum	101	7,8	51369	13,9
	N=	1296	369568	100

Tabela 12 Charakterystyka próby - typy szkół i liczba uczniów

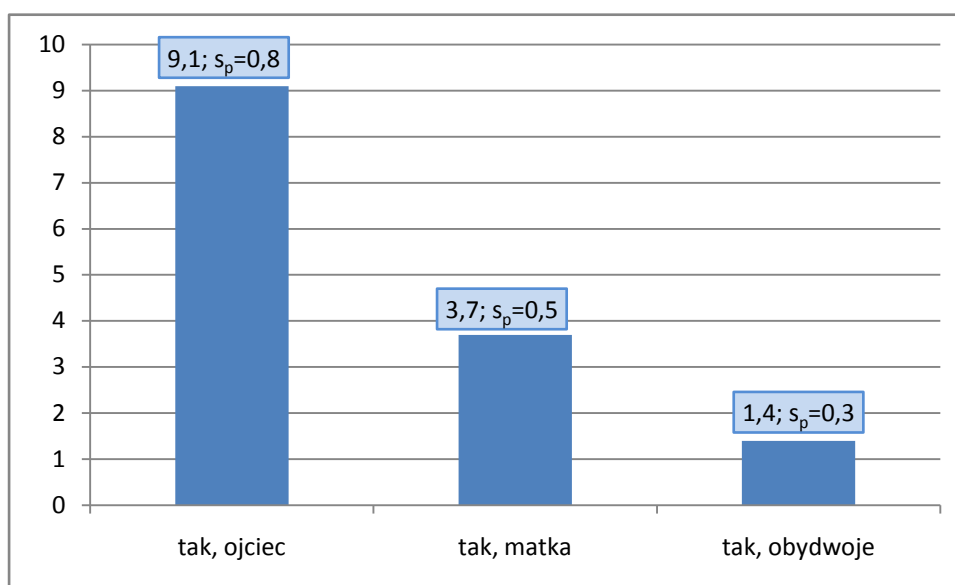
Zgodnie z danymi GUS za ostatni kwartał 2006 we wszystkich wymienionych powyżej typach szkół uczy się łącznie 369568 uczniów, ok. 7,16% mieszkańców województwa. Rozkład uczniów w poszczególnych typach szkół wynikał ze specyfiki szkolnictwa w wylosowanych gminach. Ponieważ w próbie znalazły się gminy wiejskie, w których bardzo rzadko prowadzone są szkoły ponadgimnazjalne,

⁶ Decyzja o warstwowaniu wynikała przede wszystkim z chęci uzyskania rzetelnej wiedzy o czasie wolnym uczniów (istotnym dla planowanych badań nad tzw. „dziećmi ulicy”). Zakładaliśmy, że choćby z uwagi na dostępną infrastrukturę sposób spędzania czasu wolnego będzie różny w różnych typach gmin.

rozkład liczebności uczniów w poszczególnych typach szkół różnił się od danych dla całego województwa mazowieckiego. Z uwagi na niedoszacowanie udziału uczniów szkół ponadgimnazjalnych w próbie, przy estymacji niektórych zmiennych zastosowano ważenie.

Zacznijmy od odpowiedzi na pytanie o skalę zjawiska na Mazowszu. Zebrane dane pozwalają na estymację udziału uczniów, których przynajmniej jeden rodzic wyjechał do pracy za granicę, na 11,32% ogółu uczniów przy błędzie z próby na poziomie 0,9%⁷. Siedmiu na dziesięciu rodziców euroemigrantów to ojcowie lub opiekunowie – jest ich dokładnie 70,7%.

Jeśli podsumować rozkłady zmiennych w pytaniach o wyjazdy zarobkowe matki (opiekunki) i ojca (opiekuna) w przeciągu ostatnich trzech lat, okaże się, że wyjechały matki (lub opiekunki) 3,7% i ojcowie (opiekunowie) 9,1% uczniów. Wyjazd obydwójga rodziców zdarza się bardzo rzadko – wspominało o nim jedynie 1,4% respondentów.

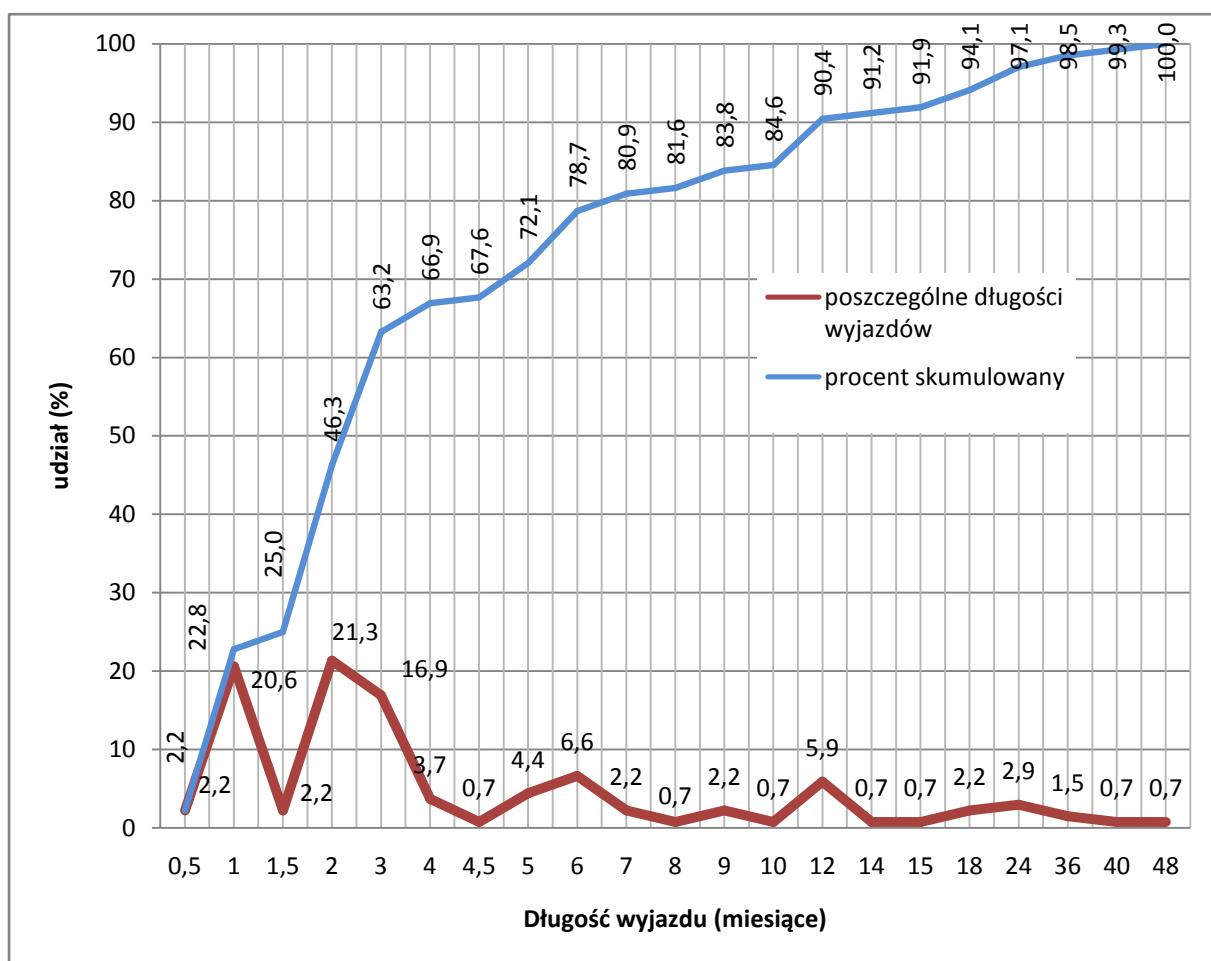


Wykres 4 Rozkład ważnych odpowiedzi na pytanie "Czy Twój rodzic/opiekun w ciągu ostatnich trzech lat wyjeżdżał/a do pracy za granicę?"

Średnia długość wyjazdu to 5,7 miesiąca. Minimum przypada na pół miesiąca, maksimum to 36 miesięcy (w przypadku matek-opiekunek), 48 (w przypadku ojców-opiekunów). Trzy kwartyle mieszczą się w przedziale 0,5- 6 miesięcy; wyjazdy dłuższe niż pół roku to jedynie 21,3%.

Szczegółowy rozkład jest pokazany na wykresie nr 5.

⁷ Podkreślić należy, że nie można szacować na tej podstawie poziomu migracji wśród ogółu dorosłych mieszkańców Mazowsza: badana populacja wyróżnia się przynajmniej kilkoma zmiennymi.



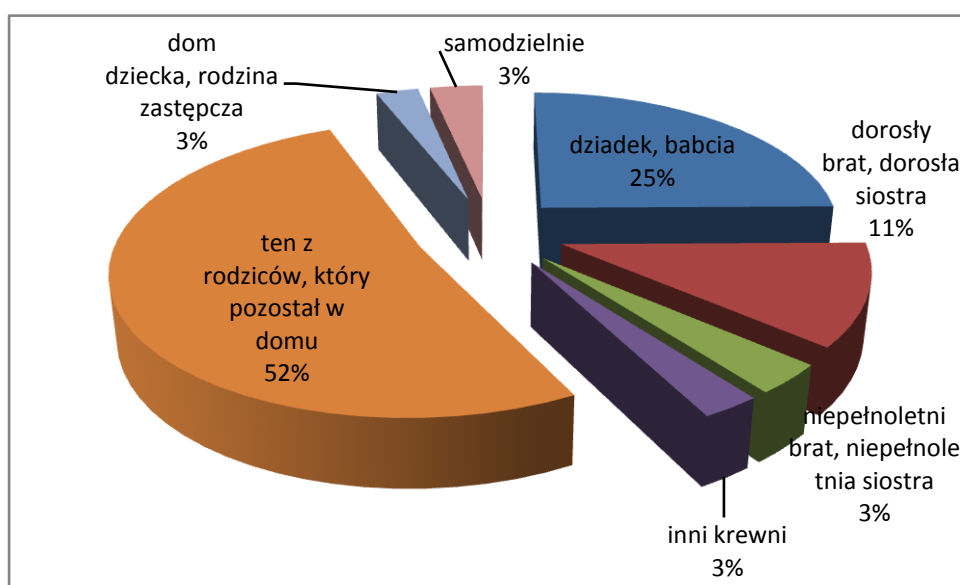
Wykres 5 Długości wyjazdów rodziców/opiekunów uczniów

Wyjazdy krótkie, nie przekraczające dwóch miesięcy stanowią 46,3% opisanych wyjazdów. Zapewne praca podejmowana na tak krótki okres czasu ma charakter sezonowy i teoretycznie powinna być wykonywana przez niżej wykształconych pracowników. Poniższa tabela pokazuje średni czas wyjazdu w podziale na typy wykształcenia rodzica oraz wartości testu t (obliczonego dla dwóch sąsiednich wierszy). Jak widać, przy wyszczególnionych stopniach swobody wszystkie wartości t mieszczą się mocno poniżej wartości krytycznych dla poziomu istotności 0,1. Podobnie korelacja pomiędzy wiekiem rodziców a długością wyjazdu jest nieznacząca i wynosi $r=0,03$. Nie ma także istotnych różnic pomiędzy płciami – średnia długość wyjazdu wśród mężczyzn to 5,87 miesiąca, wśród kobiet – 5,17, różnica jest nieistotna statystycznie ($t=0,3$, $df=134$).

wykształcenie	Średnia długość wyjazdu	t	df
podstawowe	6,75	0,384	24
zasadnicze zawodowe	5,47	0,255	64
średnie	7,18	0,262	55
pomaturalne	5,19	0,430	27
wyższe	4,78		

Tabela 13 Wykształcenie rodziców a długość wyjazdów migracyjnych

Zobaczmy, kto opiekuje się uczniami podczas nieobecności rodziców.



Wykres 6 Opiekunowie uczniów

Jak widać w ponad połowie przypadków jest to ten z rodziców, który pozostał w domu, w większości przypadków matka. Jak już wiemy z poprzedniej części badania, osobami, które najczęściej opiekują się dziećmi pod nieobecność obojga rodziców są dziadkowie – wskazała na nich jedna czwarta respondentów (jeśli wyłączyć z rozkładu rodzica, dziadkowie będą stanowili ponad 52% wskazań). Kolejną grupą jest pełnoletnie rodzeństwo – na dorosłego brata lub siostrę wskazało 11% respondentów. Pozostałe grupy: niepełnoletnie rodzeństwo, inni krewni, dom dziecka lub rodzina zastępcza, wreszcie samodzielne zamieszkiwanie zgromadziły po ok. 3% wskazań.

	pierwszy wybór		drugi wybór		trzeci wybór	
	udział (%)	s _p (%)	udział (%)	s _p (%)	udział (%)	s _p (%)
ten z rodziców, który pozostał w domu	51,7	0,2	51,1	0,7	55,6	0,7
dziadek, babcia	24,8	0,3				
dorosły brat, dorosła siostra	11,4	0,2	14,9	0,7		
niepełnoletni brat, niepełnoletnia siostra	3,4	0,1	2,1	0,3	11,1	0,6
samodzielnie	3,4	0,1	17,0	0,7	22,2	0,8
inni krewni	2,7	0,1	10,6	0,6		
dom dziecka, rodzina zastępcza	2,7	0,1	2,1	0,3		
znajomi rodziców			2,1	0,3	11,1	0,6
suma	100, N=149		100, N=47		100, N=9	

Tabela 14 Opiekunowie

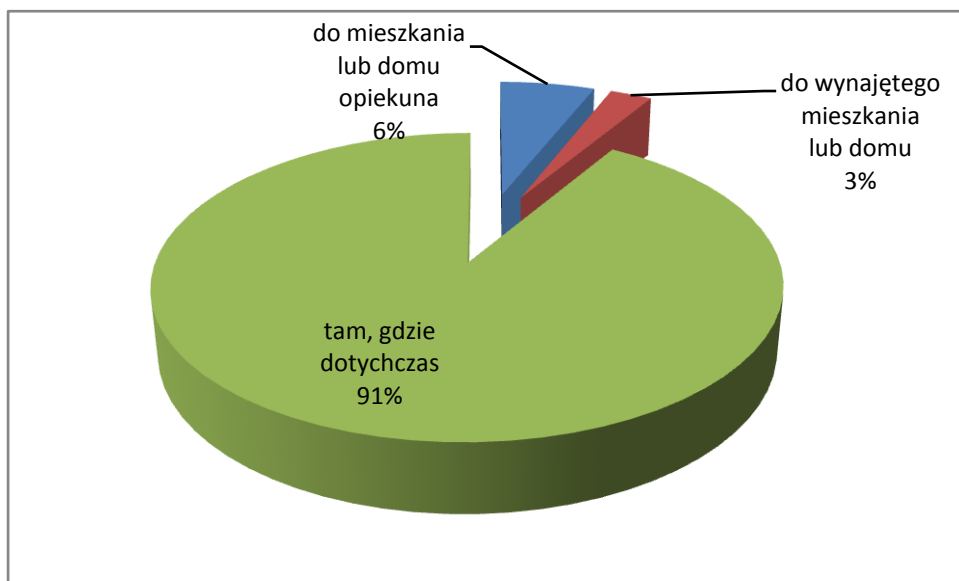
Respondenci zostali poproszeni o wskazanie po kolei trzech osób lub instytucji, które opiekują się nimi podczas wyjazdów rodziców. Jak widać, z możliwości tej skorzystało stosunkowo niewielu respondentów – drugiego w kolejności opiekuna wskazało 31,5% osób, które udzieliły

odpowiedzi na pierwszą część pytania; do trzeciej części doszło tylko 6% respondentów z tej grupy. Niskie liczebności (w tym również w pierwszej części pytania) wynikają nie z dużego poziomu braków odpowiedzi, lecz ograniczenia analizy wyłącznie do dzieci euro-emigrantów.

Najczęściej wskazywaną kolejnością opiekunów jest przejście dziadkowie/dorośle rodzeństwo/inni krewni – ten rodzic, który pozostał w domu. Wynika z tego, że dla pewnej grupki uczniów (ok. 16% dzieci euro-emigrantów) wyjazd jednego z rodziców zbiega się z osłabieniem kontaktu z drugim rodzicem. W próbie pojawiło się ponadto jedno wskazanie na przejście od rodzica do domu dziecka lub rodziny zastępczej, oraz cała grupa (5,4%) usamodzielniająca się. Co ciekawe, uczniowie ci pierwotnie przebywają pod opieką albo rodzeństwa (tak dorosłego, jak i niepełnoletniego) albo domów dziecka/rodzin zastępczych.

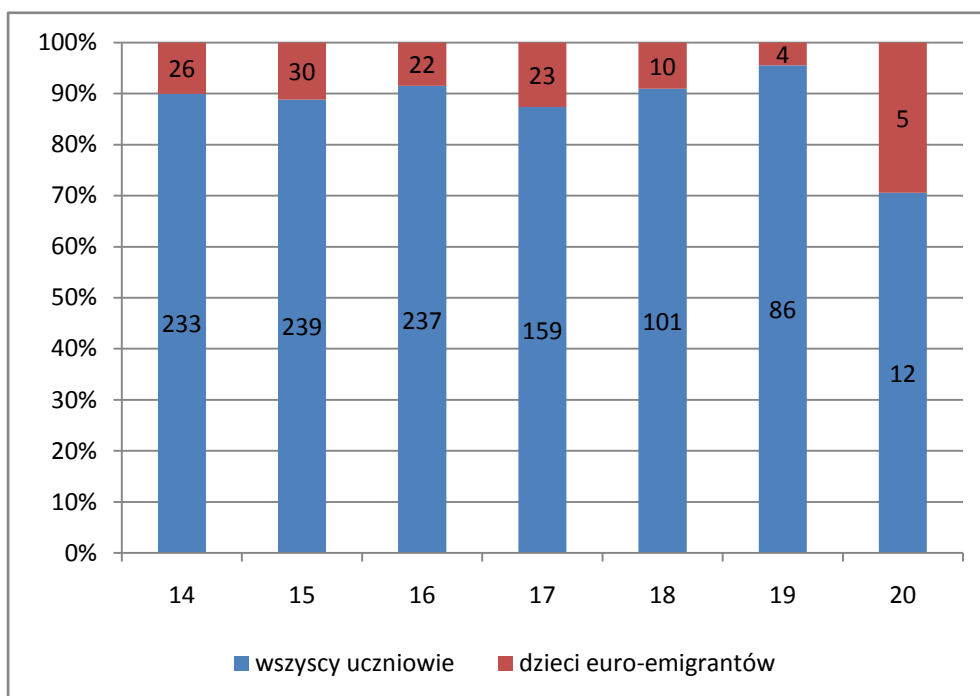
Nieliczni respondenci, którzy wskazali po trzech opiekunów, w połowie przypadków pokazują ścieżkę dziadkowie – dorośle rodzeństwo – rodzic. W jednym przypadku miejsce brata lub siostry zajmują inni krewni. Oznacza to, że w tej grupie respondentów w ponad połowie przypadku rodzic, który pozostał w kraju jest najmniej ważnym z opiekunów dziecka.

W kolejnym pytaniu badano kwestię mobilności w związku z euro-emigracją rodziców. Dominująca większość uczniów nie zmienia miejsca zamieszkania, szczególnie kiedy pozostaje pod opieką drugiego rodzica. 6% przeprowadziło się do mieszkania opiekuna – we wszystkich przypadkach rolę opiekuna pełnili bliscy krewni, przede wszystkim dziadkowie. 2,7% dzieci euro-emigrantów (cztery przypadki) przeprowadziło się do specjalnie wynajętego mieszkania – wszyscy ci respondenci uhierarchizowali po dwóch opiekunów. Na pierwszym miejscu wymienili rodzeństwo (tak pełnoletnie, jak i niepełnoletnie), innych krewnych oraz dom dziecka/rodzinę zastępczą. W trzech przypadkach na drugim miejscu wymienili samodzielne zamieszkiwanie, w jednym – znajomych rodziców. Można tylko domyślać się skomplikowanych historii, kryjących się za tymi wskazaniem. Zmiany w miejscu zamieszkania dzieci euro-emigrantów podsumowuje poniższy wykres.



Wykres 7 Zmiana miejsca zamieszkania w związku z euro-migracją przynajmniej jednego rodzica

Wróćmy do kwestii związku wyjazdów z wiekiem dzieci. Udział dzieci euro-emigrantów w poszczególnych grupach wiekowych pokazuje poniższy wykres (wyłączono wszystkie rekordy zawierające braki danych w interesujących nas kategoriach). W tym przedziale wiekowym nie ma istotnego związku pomiędzy wiekiem dziecka a wyjazdami rodziców. Badanie średnich wykazało, że nie zachodzi pomiędzy nimi istotna statystycznie różnica. Jak widać liczba wyjazdów zmniejsza się, kiedy dzieci dorastają do wieku maturalnego.



Wykres 8 Udział dzieci euro-emigrantów w poszczególnych grupach wiekowych

Kolejne pytanie dotyczyło konsekwencji euro-migracji rodziców lub opiekunów. Jako wskaźniki dla pomiaru zmian w dyscyplinie i motywacji do nauki wybrano następujące zmienne:

- spóźnienia;
- staranność w odrabianiu prac domowych;
- frekwencja;
- chęć zdobywania lepszych ocen.

Zmienne te tworzą rodzaj skali; założono, że prawdopodobieństwo zmian jest wyższe w przypadku spóźnień i staranności w odrabianiu prac domowych, niższe przy frekwencji (nieusprawiedliwionych nieobecnościach) i chęci osiągnięcia sukcesu edukacyjnego.

Dodatkowo w kafeterii umieszczono pytanie o poczucie samodzielności – jakkolwiek pierwotna hipoteza brzmiała, że poczucie samodzielności wzrasta wraz z wyjazdem rodziców, interesowało nas także, z jakimi wskazaniami będzie współwystępować ten wskaźnik.

Każdy respondent mógł zaznaczyć dowolną liczbę wartości, przy czym odpowiedzi 1-6, 2-7, 3-8, 4-9 i 5-10 wykluczały się wzajemnie. Do dalszej analizy pozostawiono wyłącznie respondentów, których rodzice lub opiekunowie wyjeżdżali do pracy za granicę, dalej wyeliminowano braki odpowiedzi i (jedynie trzy) niezgodne odpowiedzi. Łącznie w analizie uwzględniono wypowiedzi 147 respondentów, którzy zaznaczyli 237 wartości. Rozkłady zostały przedstawione w poniższej tabeli.

wartość	kod	liczba ważnych wskazań	Udział (%)	S_p
częściej spóźniam się na lekcje	1	12	5,1	0,01
mniej spóźniam się na lekcje	6	15	6,3	0,02
przestało zależeć mi na ocenach	2	19	8,0	0,02
jeszcze bardziej zależy mi na ocenach	7	10	4,2	0,01
mniej starannie odrabiam prace domowe	3	55	23,2	0,03
staranniej odrabiam prace domowe	8	4	1,7	0,01
więcej wagaruję	4	19	8,0	0,02
mniej wagaruję	9	12	5,1	0,01
czuję się bardziej samodzielny/a	5	9	3,8	0,01
czuję się mniej samodzielny/a	10	4	1,7	0,01
nie ma żadnej zmiany	11	78	32,9	0,03
	suma	237	100	

Tabela 15 Skutki euro-emigracji rodziców w oczach uczniów

Jak widać dominuje przekonanie, że w związku wyjazdem rodziców (opiekunów) nic istotnego się nie zmieniło. Zakładano, że nieobecność rodziców może skutkować obniżeniem dyscypliny i motywacji. W istocie, najczęściej sygnalizowaną zmianą jest obniżenie staranności odrabiania prac

domowych (23,2% ogółu wskazań, przy 1,7% wskazań na przeciwstawną wartość), a zatem zmiana jest bardzo wyraźna w przypadku jednego z najsłabszych punktów na naszej „skali”. W przypadku spóźnień okazało się, że uczniowie są raczej bardziej punktualni (6,3% wskazań) niż spóźnialscy (5,1%), choć różnica jest znikoma. Nie ma istotnej korelacji pomiędzy punktualnością a wzrostem poczucia samodzielności.

Z kolei pytania dotyczące motywacji do nauki, wyrażające się w chęci zdobywania dobrych ocen i nieopuszczaniu zajęć bez usprawiedliwienia pokazują dość wyraźną zmianę. 8% uczniów wskazuje, że wagaruje częściej, niż przed wyjazdem rodziców (opiekunów), podczas gdy 5,1% pokazało przeciwstawną tendencję. Różnica pomiędzy pozytywnymi a negatywnymi odpowiedziami na pytanie o motywacje do zdobywania dobrych ocen wyniosła 2,8 punktu procentowego – 8% uczniów wskazało, że po wyjeździe rodziców ich chęć poprawiania wyników w nauce spadła.

Stosunkowo nieznaczny wzrost poczucia samodzielności (3,8% wskazań wobec 1,7% wskazań na spadek samodzielności) łączy się wyraźnie ze zmianami w dyscyplinie i motywacji. Prawie dwie trzecie badanych (64,8%), którzy poza wzrostem samodzielności (wartość 5) wskazali na inne zmiany, zaznaczyło negatywne wartości – wzrost liczby opuszczanych godzin, częstsze spóźnienie, niższą staranność w wykonywaniu prac domowych i mniejszą chęć do osiągnięcia sukcesu edukacyjnego. A zatem wzrastająca samodzielność – na którą tak często wskazywali pedagodzy w poprzedniej części badania (57,4%) – nie sprzyja rozwojowi kariery edukacyjnej ucznia.

Spróbujmy teraz poszukać odpowiedzi na pytanie, czy uczniów, których rodzice (opiekunowie) wyjechali do pracy za granicę charakteryzuje wyższy stopień zachowań dewiacyjnych. Jak już kilkakrotnie wspominaliśmy, obiegowa opinia (słyszana często podczas badań terenowych) głosi, że bardziej zasobna materialnie ale niedopilnowana młodzież charakteryzuje się wysokim poziomem zachowań dewiacyjnych. Oczywiście samo pytanie uczniów o rozmaite zachowania ryzykowne, takie jak sięganie po używki, naruszanie dyscypliny szkolnej czy dewiacje kryminalne nie pozwala na wnioskowanie o związku przyczynowo-skutkowym. Przyjrzyjmy się zatem rozkładowi zmiennych.

Poziom zachowań dewiacyjnych mierzono za pomocą ośmiu wskaźników. Cztery pierwsze to zmienne dychotomiczne (wartości 1 – tak, 2 – nie):

- otrzymanie nagany za zachowanie;
- udział w bójce;
- kradzież;
- ukaranie wyrokiem sądowym.

Następnie poproszono respondentów o zaznaczenie jednej z pięciu wartości (uporządkowanych częstotliwością danych zachowań⁸) następujących zmiennych:

- opuszczenie lekcji bez usprawiedliwienia;
- używanie nikotyny;
- używanie alkoholu;
- używanie narkotyków.

W poniższej tabeli zebrano rozkłady odpowiedzi na te pytania. W pierwszej części zostały przedstawione rozkłady dla tej części uczniów, której rodzice nie wyjeżdżali za granicę w celach zarobkowych w przeciągu ostatnich trzech lat, w części drugiej – rozkłady dla próby uczniów, których przynajmniej jeden rodzic (opiekun) wyjeżdżał za granicę w ciągu ostatnich 36 miesięcy. W kolumnach przedstawiono kolejne zmienne.

Uczniowie, których rodzice w ciągu ostatnich trzech lat nie wyjeżdżali za granicę w celach zarobkowych									
Nazwa zmiennej	NAGANA	BÓJKA	KRADZIEŻ	WYROK		WAGARY	PAPIEROSY	ALKOHOL	NARKOTYKI
N=	1136	1136	1136	1136		1136	1136	1136	1136
W tym ważnych	1096	1115	1094	1088		1126	1116	1120	1113
udziały ważnych odpowiedzi (%)									
1: tak	21,9	39,2	10,5	3,2	1: nigdy	49,5	74,5	46,8	94,3
2: nie	78,1	60,8	89,5	96,8	2: kilka razy w roku	27,7	9,3	24,2	2,7
	-	-	-	-	3: raz w miesiącu	6,0	2,2	9,1	0,8
	-	-	-	-	4 kilka razy w miesiącu	10,7	3,0	11,3	0,7
	-	-	-	-	5: raz lub kilka razy w tygodniu	6,1	10,9	8,6	1,4
Uczniowie, których co najmniej jeden rodzic/opiekun w ciągu ostatnich trzech lat wyjeżdżał do pracy za granicę									
Nazwa zmiennej	NAGANA	BÓJKA	KRADZIEŻ	WYROK		WAGARY	PAPIEROSY	ALKOHOL	NARKOTYKI
N=	145	145	145	145		145	145	145	145
W tym ważnych	139	141	136	135		142	142	141	139
udziały ważnych odpowiedzi (%)									
1: tak	28,8	45,4	14,7	5,9	1: nigdy	41,5	69,7	36,9	91,4
2: nie	71,2	54,6	85,3	94,1	2: kilka razy w roku	32,4	7,7	28,4	2,2
	-	-	-	-	3: raz w miesiącu	14,8	4,9	7,8	0,0
	-	-	-	-	4 kilka razy w miesiącu	8,5	2,8	18,4	2,9
	-	-	-	-	5: raz lub kilka razy w tygodniu	2,8	14,8	8,5	3,6

Tabela 16 Zachowania dewiacyjne i ryzykowne - dzieci euro-emigrantów a pozostali uczniowie

⁸ Poszczególne wartości wraz z kodami:

1. „nigdy”;
2. „kilka razy w roku”;
3. „raz w miesiącu”;
4. „kilka razy w miesiącu”;
5. „raz lub kilka razy w tygodniu”.

Przyjrzyjmy się czterem pierwszym zmiennym – czy uczniowie, których rodzice wyjechali przejawiają większą skłonność do zachowań dewiacyjnych? Jak widać w badanej próbie wystąpiło zróżnicowanie proporcji: jeżeli chodzi o liczbę uczniów, którzy otrzymali nagany, po stronie uczniów – dzieci euro emigrantów widzimy przewagę, wynoszącą 6,9 punktu procentowego (przy $s_p=1,2\%$). Różnica jest istotna na poziomie ok. 7%. Dla kolejnej zmiennej – udziału w bójkach - różnica w udziale odpowiedzi na „tak” wyniosła 6,2 punktu procentowego (przy $s_p=1,4\%$). Poziom istotności jest tu jeszcze niższy niż przy poprzedniej zmiennej i wynosi niemal 16%. A zatem dwa wskaźniki zachowań dewiacyjnych – stygmatyzacja ze strony instytucji edukacyjnej i zachowania agresywne nie są w istotny sposób związane z faktem posiadania rodziców euro-emigrantów; w obydwu przypadkach współczynnik zbieżności jest skrajnie niski i wynosi odpowiednio $C=0,05$ i $C=0,04$.

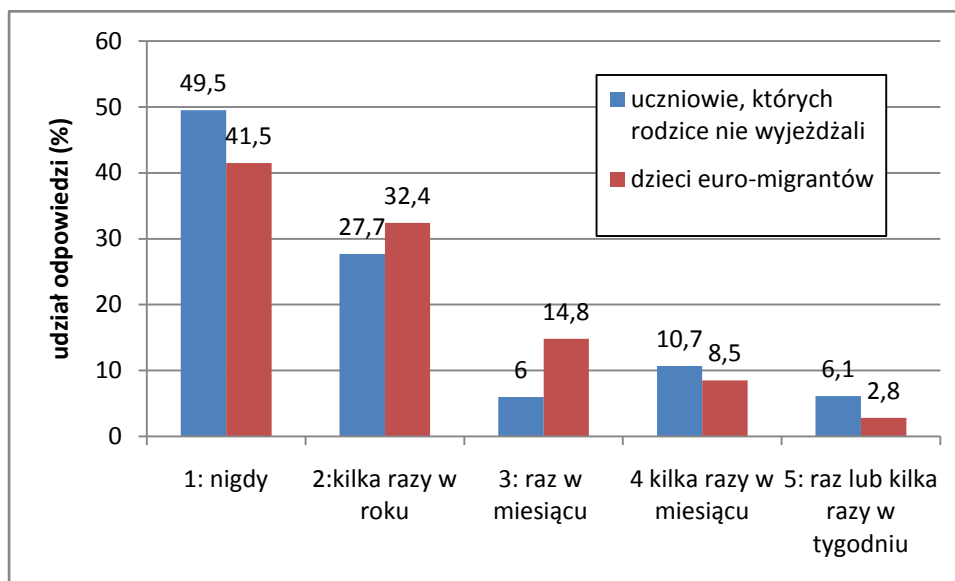
Przyjrzyjmy się teraz występowaniu dewiacji kryminalnych. Uczniowie – dzieci euro-emigrantów przyznawali się do dokonania kradzieży częściej niż inni uczniowie (różnica wyniosła 4,2 punktu procentowego przy $s_p=0,9\%$). Różnica ta jest istotna na poziomie około 14%, współczynnik zbieżności jest skrajnie niski i wynosi $C=0,04$. Ostatnia zmienna – ukaranie wyrokiem sądowym charakteryzuje się nieco niższą różnicą w udziale odpowiedzi na „tak” pomiędzy obydwoma próbami, przy poziomie istotności 0,1 i $C=0,05$. Opierając się na informacjach uzyskanych od respondentów podczas badań pilotażowych, należy zwrócić uwagę na duże prawdopodobieństwo konfabulacji w tym pytaniu.

Zmienna	Różnica odpowiedzi pozytywnych w proporcji w dwóch próbach*	Błąd standardowy w proporcji (s_p)	Poziom istotności (p)	Współczynnik zbieżności (C)
Udzielenie nagany	+6,9	1,2%	0,0693	0,05
Udział w bójce	+6,2	1,4%	0,1573	0,04
Dokonanie kradzieży	+4,2	0,9%	0,1398	0,04
Ukaranie wyrokiem	+2,7	0,5%	0,1069	0,05

Tabela 17 Dewiacje kryminalne: porównanie dzieci euro-emigrantów i pozostałych uczniów. Wartość dodatnia w różnicy odpowiedzi oznacza wyższy udział odpowiedzi pozytywnych w próbie uczniów – dzieci euro-emigrantów

Przeanalizujmy teraz skłonności do obniżania dyscypliny szkolnej i zachowań ryzykownych. Zmienne te mierzono za pomocą skali porządkowej, obrazującej częstotliwość zachowań. Pierwsza zmienna dotyczyła frekwencji. Jak pamiętamy, 8% uczniów, których rodzice lub opiekunowie wyjechali do pracy za granicę deklarowało częstsze opuszczanie zajęć bez usprawiedliwienia. Był to jeden z trzech najwyraźniejszych wskaźników negatywnych zmian związanych z euro-emigracją. Podobnie 19,2% wskazań pedagogów, dotyczących konsekwencji euro-emigracji dotyczyło obniżenia

frekwencji i wagarów. Spróbujmy teraz nieco dokładniej określić skalę zjawiska i porównać jego nasilenie z próbą obejmującą pozostałych uczniów.



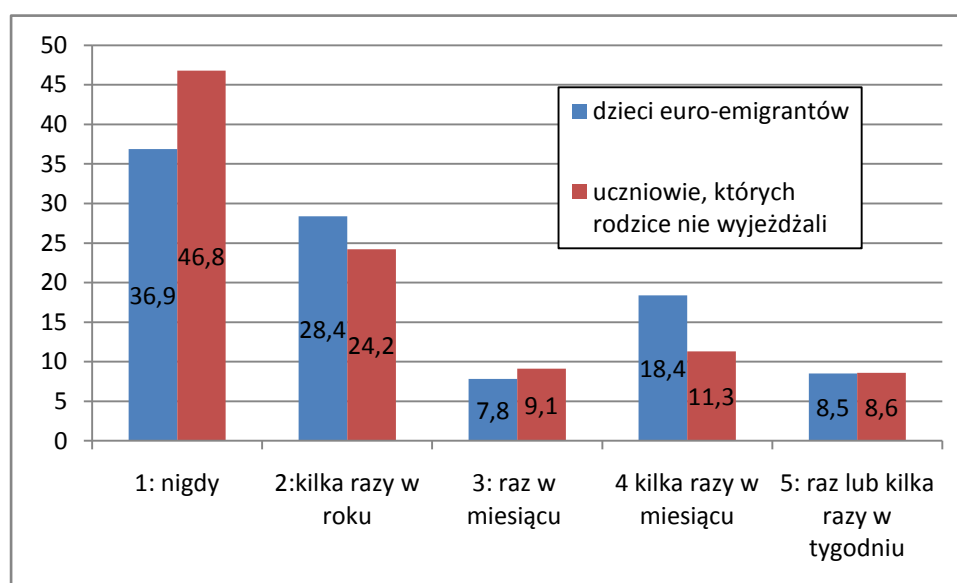
Wykres 9 Opuszczanie zajęć bez usprawiedliwienia: dzieci euro-emigrantów a pozostali uczniowie

Jak widać, odsetek uczniów, którym w ogóle zdarza się opuszczać zajęcia bez usprawiedliwienia jest wyższy wśród dzieci euro-emigrantów i wynosi 58,5%, w porównaniu z 50,5%. Zależność jest istotna na poziomie 7,5%. Istnieją przynajmniej trzy przesłanki dla odrzucenia hipotezy o pozytywnym związku euro-emigracji rodziców i wzrostu nieusprawiedliwionych nieobecności ich dzieci. Po pierwsze, jak zostało to przed chwilą pokazane, testy istotności statystycznej wskazują na słabość tej hipotezy. Po drugie, podobnie jak w przypadku uprzednio analizowanych zmiennych nie możemy jednoznacznie powiązać tej różnicy ze zjawiskiem migracji zarobkowych – nie można wykluczyć oddziaływania jakiejś innej zmiennej. Po trzecie wreszcie, „przewaga” dzieci euro-emigrantów jest widoczna w środkowych przedziałach (odpowiedzi „kilka razy w roku” i „raz w miesiącu”). Jeśli wyjazd rodziców lub opiekunów miałby być silnym impulsem do opuszczania zajęć lekcyjnych, należałoby oczekiwać wzrostu udziału skrajnych kategorii „kilka razy w miesiącu” lub „raz lub kilka razy w tygodniu”.

Udział nałogowych palaczy tytoniu, bo tak należałoby interpretować odpowiedź „pałę papierosy raz lub kilka razy w tygodniu” jest wśród dzieci euro-emigrantów wyższy o 3,9 punktu procentowego. Zależność nie jest jednak istotna statystycznie ($p=0,17$, $C=0,04$)⁹.

⁹ Trudno przy okazji nie zauważyć, że odsetek uczniów, którzy mają kontakt z nikotyną co najmniej raz w tygodniu wynosi 11,3% (przy $s_p=0,9\%$, $n=1271$)! 72,9% owych palaczy to chłopcy; najmłodszy z nich miał w trakcie realizacji badania 12 lat.

Obiegowa opinia mówi, że znajdujące się w stosunkowo dobrej sytuacji majątkowej i niekontrolowane przez dorosłych dzieci euro-emigrantów mają skłonności do zachowań ryzykownych, a szczególnie do większej ekspozycji na kontakty z deprawatorami, takimi jak alkohol i narkotyki. W najwyższej grupie ryzyka, deklarującej sięganie po alkohol „raz w tygodniu lub częściej” znajdziemy 8,5% dzieci euro-emigrantów i 8,6% pozostałych uczniów – wyniki są niemal idealnie zgodne¹⁰. Jednak kiedy podsumujemy liczbę uczniów, którzy mają kontakt z alkoholem (czyli złączymy kategorie od „kilka razy w roku” do „raz lub kilka razy w tygodniu”) okaże się, że mamy do czynienia z zależnością istotną na poziomie $p < 0,05$. Wśród uczniów, których rodzice nie wyjeżdżali do pracy kontakt z alkoholem miało 53% respondentów, wśród dzieci euro-emigrantów ten odsetek sięga 63% (przy $s_p = 1,4\%$). Jak widać na poniższym wykresie, dzieci euro-emigrantów „dominują” w wartościach „kilka razy w roku” i „kilka razy w miesiącu”. Może to świadczyć o imprezowym, dionizyjsko-kontaktowym, by strawestować znaną klasyfikację Kępińskiego, charakterze kontaktu z alkoholem. Jeśli spojrzeć na całą populację, niezależnie od zjawiska migracji zarobkowych, w grupie przyznającej się do kontaktów z alkoholem dominują chłopcy (59% wskazań, $s_p = 1,9\%$). W istocie, do kontaktu z alkoholem przyznaje się prawie 62% ogółu uczniów oraz 46% uczennic. Z tego w najwyższej grupie ryzyka jest 13,5% chłopców i 4,3% uczennic.



Wykres 10 Częstość kontaktu z alkoholem: dzieci euro-emigrantów a pozostali uczniowie

Przejdźmy do omówienia pytania o używanie narkotyków. Jak widać w tabeli, w grupie najwyższego ryzyka przewaga dzieci euro-emigrantów wynosi 2,2 punktu procentowego (3,6% do 1,4% - warto zwrócić uwagę, że udział w próbie w pierwszym przypadku jest proporcjonalnie ponad dwukrotnie większy). Niemniej są to znikome różnice. Jeśli zsumować wszystkie wskazania na kontakt

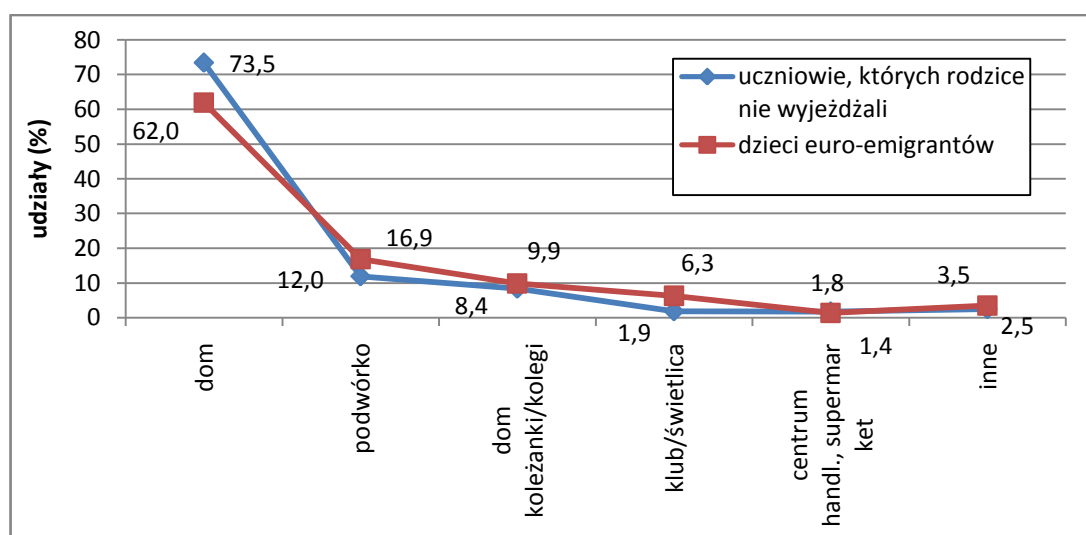
¹⁰ Trudno nie podkreślić, iż grupa wysokiego ryzyka jest zaskakująco liczna.

z narkotykami, okaże się, że wśród uczniów, których rodzice pozostają w kraju doświadczenia ze środkami odurzającymi miało 6%, natomiast wśród dzieci euro-emigrantów – 9% (przy $s_p=0,7\%$). Zależność jest istotna na poziomie $p>0,16$, stąd należy uznać brak istotnego związku pomiędzy zmiennymi.

Reasumując: analiza wskaźników zachowań dewiacyjnych i ryzykownych nie pokazała istotnego zróżnicowania pomiędzy dziećmi euro-emigrantów a pozostałymi uczniami. Zaskakująca powszechność niektórych zachowań ryzykownych jest najwyraźniej cechą współczesnej młodzieży. Z badanych zmiennych jedynie jedna przeszła test istotności na zadowalającym poziomie. Specyfika sięgania po alkohol, bo o nim tu mowa, może świadczyć o tym, że jest to picie towarzyszące zabawie. Jeśli tak, stoi to w zgodzie z przekonaniem, że dzieci euro-emigrantów posiadają większe zasoby finansowe niż reszta uczniów i – z uwagi na obniżony poziom kontroli, sprawowanej na ogół przez dziadków – większą swobodę w wydatkowaniu tych środków. Po drugie nieznacznie tylko poniżej satysfakcjonującego nas poziomu istotności wypadła hipoteza o związku wyjazdów z obniżeniem frekwencji. Wyraźnie jakiś związek istnieje, niemniej ogólny spadek frekwencji (sygnalizowany w wywiadach z pedagogami szkolnymi) rozmywa różnice.

Należy także zaznaczyć, że mimo niewielkich różnic w rozkładach poszczególnych zmiennych, wskazujących na pozór na wyższy poziom zachowań dewiacyjnych i ryzykownych wśród dzieci euro-emigrantów, nie istnieją uzasadnione podstawy do utrzymywania obiegowych opinii o wpływie euro-emigracji na takie zachowania. Zróżnicowanie jest najprawdopodobniej wynikiem obciążenia próby, jak i po trosze konfabulacji informatorów (pytania o zachowania ryzykowne i dewiacyjne zawsze są obłożone znaczącym ryzykiem obciążenia).

Ostatnim obszarem analizy jest kwestia sposobu spędzania wolnego czasu. Analiza odpowiedzi pokazuje, że istnieje związek, istotny na poziomie $p=0,004$ pomiędzy wyjazdem rodziców a spędzaniem wolnego czasu w domu. Dzieci euro-emigrantów spędzają mniej czasu w domu, za to więcej na podwórku, u koleżanki lub kolegi, w świetlicy bądź klubie. Nieznacznie „przegrywają” jeśli chodzi o odwiedzanie supermarketów i centrów handlowych.



Wykres 11 Spędzanie wolnego czasu: dzieci euro-emigrantów a pozostali uczniowie

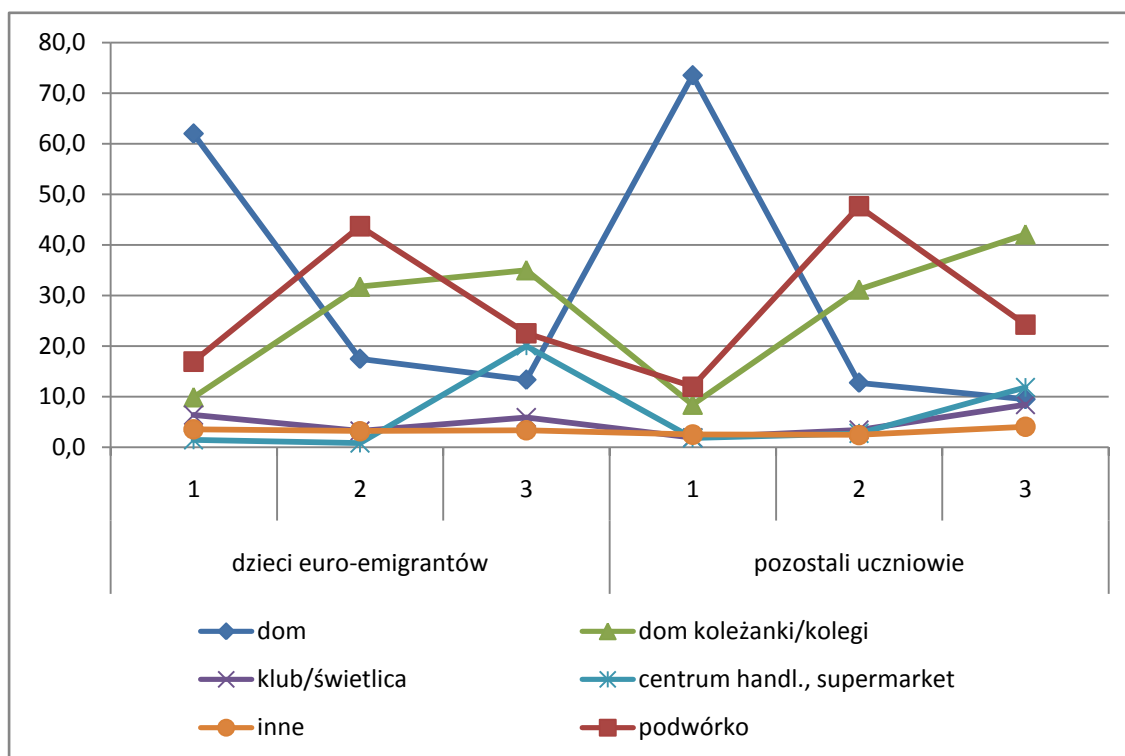
Respondenci zaznaczali w tym pytaniu trzy odpowiedzi, począwszy od miejsca odwiedzanego najczęściej. Wyraźnie dominuje jeden wzór, wspólny obydwu próbom: dom – podwórko – dom koleżanki lub kolegi. Szczegółowy rozkład trzech kolejnych wyborów dla obydwu prób przedstawia poniższa tabelka. Kategorie od 6 do 11 zostały zakodowane na podstawie wpisów respondentów w otwartej kategorii „inne”. Łącznie odpowiedzi z tych kategorii stanowią odpowiednio 2,5 i 3,5% wypowiedzi.

kod		R, których rodzice pozostają w kraju			Dzieci euro-emigrantów		
		1	2	3	1	2	3
1	u siebie w domu	73,5	12,7	9,5	62,0	17,5	13,3
2	na podwórku	12,0	47,6	24,2	16,9	43,7	22,5
3	w domu u kolegi/koleżanki	8,4	31,2	42,1	9,9	31,7	35,0
4	w klubie/świetlicy	1,9	3,4	8,4	6,3	3,2	5,8
5	w supermarkecie/centrum handlowym	1,8	2,7	11,8	1,4	0,8	20,0
6	u krewnego, powinowatego	0,3	0,6	0,5	0,0	0,0	1,7
7	u sąsiada, osoby niespokrewnionej	0,1	0,0	0,0	0,0	0,0	0,0
8	spacer, wycieczki, wędrowki po mieście i okolicach	0,9	0,7	1,2	0,7	1,6	0,0
9	w kościele, miejscu kultu religijnego	0,1	0,0	0,4	0,0	0,0	0,0
10	uprawiając sport	0,3	0,6	0,9	0,7	0,0	0,0
11	Inne	0,9	0,6	1,0	2,1	1,6	1,7
		=100	=100	=100	=100	=100	=100
	Ważnych odpowiedzi	1120	1036	991	142	126	120

Tabela 18 Sposoby spędzania wolnego czasu: dzieci euro-emigrantów a pozostali uczniowie

Najważniejszymi miejscami, w których uczniowie spędzają wolny czas jest szlak dom-podwórko-mieszkanie kolegi lub koleżanki. Logika ta jest właściwa dla obydwu prób, z różnicami w

udziałach omówionymi powyżej. Różnice w udziałach miejsc, które dzieci euro-emigrantów wybierają w trzeciej kolejności wydają się bardziej „spłaszczone” niż w przypadku pozostałych uczniów. Może to jednak wynikać po prostu z mniejszej liczebności próby. Jeśli porównamy układ dominant w kolejnych trzech wyborach, okaże się, że mody przypadają na te same wartości w obydwu próbach.



Wykres 12 Sposoby spędzania wolnego czasu: dzieci euro-emigrantów a pozostali uczniowie

Zwraca uwagę rosnący udział supermarketów i centrów handlowych. Wśród uczniów, których rodzice pozostają w kraju, w pierwszej kolejności wybrało je 1,8% uczniów, jako drugie miejsce – 2,7, jako trzecie już 11%. Przyrost jest jeszcze większy wśród dzieci euro-emigrantów, gdzie w pierwszej kolejności miejsca te wybrało 1,4% respondentów, natomiast w trzeciej już co piąty. Nie ma jednak żadnych empirycznych podstaw dla utrzymania obiegowej opinii o bardziej „konsumpcyjnym” stylu spędzania wolnego czasu przez dzieci euro-emigrantów. Co ciekawe, nie także istotnej statystycznie różnicy pomiędzy uczniami z gmin wiejskich i miejskich.

Istotną różnicę pomiędzy dziećmi euro-emigrantów a pozostałymi uczniami widać, gdy przeanalizujemy czas spędzany poza domem, szkołą i zajęciami pozalekcyjnymi. Uczniowie, których rodzice nie wyjeżdżali do pracy za granicę, spędzają w ten sposób średnio 2,6 h/dz w dni powszednie i 5,6h/dz w weekendy, z kolei dzieci euro-emigrantów odpowiednio 3h i 6h dziennie. Różnica jest istotna na poziomie 0,01.

	dni powszednie			weekend		
	\bar{X}	$s_{\bar{x}}$	$F=s_{eur}^2/s_{neur}^2$	\bar{X}	s_x	$F=s_{eur}^2/s_{neur}^2$
dzieci euro-emigrantów (<i>eur</i>)	3,05	0,17	10,36	5,98	0,28	9,11
pozostali uczniowie (<i>neur</i>)	2,60	0,05		5,64	0,09	

Tabela 19 Czas spędzany poza domem, szkołą i zajęciami pozalekcyjnymi: dzieci euro-emigrantów a pozostali uczniowie

Rodzice euro-emigranci

Jeżeli oficjalne szacunki mówią o 1,2-1,6 mln emigrantów w ostatniej fali wyjazdów¹¹, a zatem 3,1-4,2% ogółu populacji, udział euro-emigrantów wśród rodziców uczniów szkół gimnazjalnych i ponadgimnazjalnych w województwie mazowieckim jest istotnie wyższy i sięga 11,2% populacji (przy błędzie 0,9%). Jest to grupa specyficzna z wielu względów: prawdopodobieństwo wyjazdu w porównaniu z rodzicami dzieci młodszych, w wieku przed-przedszkolnym, przedszkolnym i uczniów szkół podstawowych należy szacować jako większe¹². Nie mamy podstaw empirycznych dla porównań z młodszymi kategoriami wiekowymi i bezdzietnymi rówieśnikami, choć zdrowy rozsądek podpowiada, że wyjazd w przypadku tamtych grup jest bardziej prawdopodobny. Ponadto należy podkreślić, że estymacja skali migracji zarobkowych wśród rodziców uczniów w skali ogólnopolskiej wymaga uwzględnienia lokalnej specyfiki, w tym sytuacji ekonomicznej gospodarstw i tradycji emigranckich, które stanowią istotny czynnik podnoszący stopę emigracji.

	mężczyźni	kobiety
minimum	28	34
maksimum	58	54
1 kwartyl	40	38
2 kwartyl	43	42
3 kwartyl	47	47
średnia	43,7	42,7
dominanta	43	38

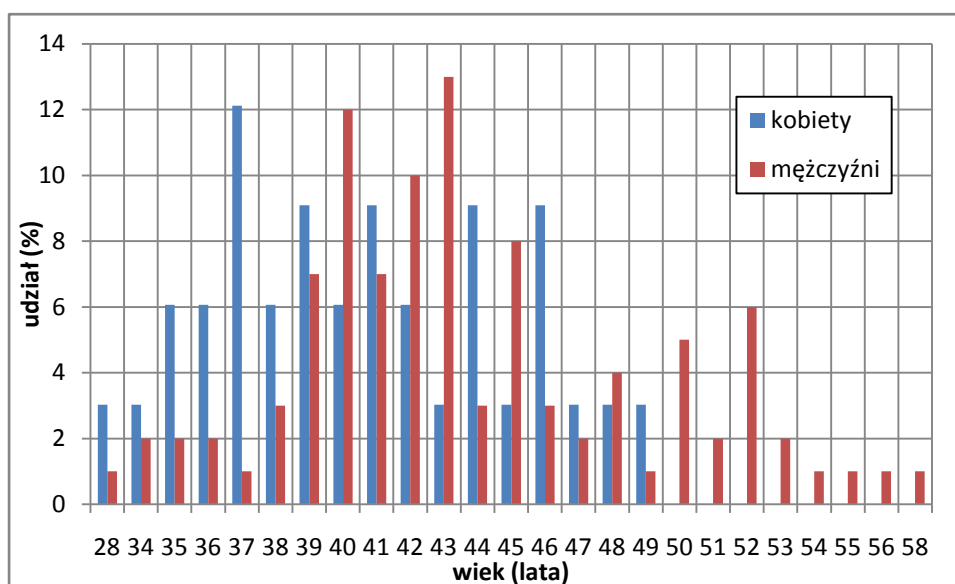
Tabela 20 Wiek euro-emigrantów

Ciekawe, że euro-emigrantki są średnio nieco młodsze od euro-emigrantów, jakkolwiek minimum w przypadku tych drugich jest niższe. Wartość modalna dla kobiet przypada na 38 rok życia, podczas gdy dla mężczyzn na 43. 50% przypadków mieści się między 40 a 47 rokiem życia (mężczyźni) i 38-47 (kobiety). Jak widać wśród rodziców euro-emigrantów dominuje środkowy segment wiekowy. Tymczasem badania emigracji poakcesyjnych¹³ pokazują, że w istocie najsilniej reprezentowaną grupą są ludzie 24-29 r.ż. Wśród ogółu migrantów udział mężczyzn jest nieco niższy (64,7%), jakkolwiek nadal znacząco wyższy niż udział kobiet (mimo większej liczby kobiet w całej populacji). Jak pamiętamy, udział mężczyzn z grupie rodziców euro-migrantów wyniósł 70,7% - można domniemywać, że fakt posiadania dzieci jest dodatkowym ograniczeniem mobilności kobiet.

¹¹ MPiPS, za W. Rybczyński, wystąpienie na konferencji MCAZ, 2008

¹² O istotnym zróżnicowaniu decyzji rodziców uczniów szkół podstawowych i ponadpodstawowych świadczą dane prezentowane w poprzedniej części raportu.

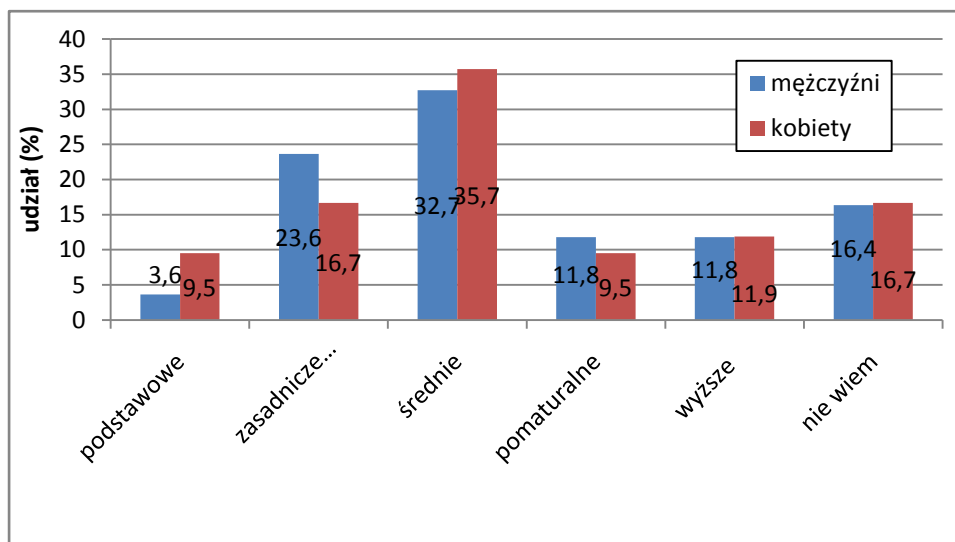
¹³ Dane porównawcze za: I. Grabowska-Lusińska, M. Okólski *Migracja z Polski po 1 maja 2004 r.: jej intensywność i kierunki geograficzne oraz alokacja migrantów na rynkach pracy krajów Unii Europejskiej*, Centrum Badań nad Migracją, UW, Warszawa, 2008, s. 61-63



Wykres 13 Wiek euro-emigrantów

Wśród rodziców euro-emigrantów dominują osoby z wykształceniem średnim (32,7% mężczyzn i 35,7% kobiet). Kolejna moda to wykształcenie zasadnicze zawodowe – proporcjonalnie większa liczba mężczyzn niż kobiet z takim wykształceniem jest skądinąd charakterystyczna dla polskiego systemu edukacyjnego. Porównując poniższy rozkład z danymi dla całej populacji emigrantów poakcesyjnych można zauważyć większy udział osób z wykształceniem średnim, spadek udziału osób z wykształceniem zasadniczym zawodowym i niedoreprezentowanie emigrantów z wykształceniem wyższym. Pierwsze dwie zmiany wynikają z charakteru emigracji – badania wskazują na zmniejszający się stopniowo udział osób z wykształceniem zasadniczym zawodowym na rzecz wykształcenia średniego począwszy od maja 2004. My oglądamy właśnie zaawansowane stadium tego procesu. Najbardziej znacząca wydaje się różnica w udziale osób z wyższym wykształceniem, sięgająca 14 punktów procentowych (!). Odpowiedź jest jednak prosta – udział tej kategorii w ogóle emigrantów znacząco zwiększają osoby bezdzietne w przedziale wiekowym 24-29. Prawdopodobieństwo migracji wśród osób z wyższym wykształceniem i dziećmi powyżej 12 roku życia jest mniejsze – posiadają oni na ogół bardziej ustabilizowaną sytuację¹⁴.

¹⁴ Por. tamże, s. 63-66.



Wykres 14 Wykształcenie euro-emigrantów

Podsumowanie

Wyniki kwerendy w instytucjach centralnych wskazują, że na poziomie ogólnokrajowym zjawisko pedagogicznych konsekwencji euro-emigracji jest słabo rozpoznane. Przykładowo Ministerstwo Pracy i Polityki Społecznej nie uwzględnia przyczyn umieszczania dzieci w pozarodzinnych formach opieki. Jednak pilotażowe badanie sondażowe prowadzone wśród pracowników PCPR wydaje się wskazywać na rosnącą świadomość pracowników socjalnych (lub takie nasilenie zjawiska, które wprowadziło je w horyzont zainteresowań specjalistów od pomocy społecznej). Podobnie kwerenda w Komendzie Głównej Policji pokazała, że zjawisko jest dostrzegane przez lokalnych funkcjonariuszy a dane przekazywane do centrali – na razie są one fragmentaryczne i nie dają podstaw do generalizacji czy analizy trendów.

Zgodnie z danymi otrzymanymi od pedagogów uczniowie znajdujący się pod opieką osób trzecich w związku z wyjazdami rodziców stanowią około 2% wszystkich uczniów szkół podstawowych, gimnazjalnych, zasadniczych szkół zawodowych, liceów i techników. Z badania na próbie „mazowieckiej” wynika, że czasowo emigrowało ponad 11% rodziców (opiekunów) uczniów, odpowiednio 9% ojców i 4% matek. Uczniowie mazowieckich szkół potwierdzają niski udział jednoczesnych wyjazdów obydwójga rodziców – wedle ich wskazań wynosi on ok. 1,4%.

Dominują raczej krótkie wyjazdy – połowa nie przekracza trzech miesięcy, 75% - połowy roku.

Decyzja o migracji jest silnie skorelowana z wiekiem dziecka – generalnie wydaje się, że im starsi uczniowie, tym wyższa liczba euro-emigrantów wśród ich rodziców. Warto jednak zauważyć, że udział ten spada kiedy dziecko osiąga wiek maturalny.

Najczęściej mamy do czynienia z migracją jednego rodzica – w siedmiu przypadkach na dziesięć ojca (opiekuna). Opiekunem ucznia podczas takiego wyjazdu jest w ponad połowie przypadków drugi rodzic, choć zdarzają się sytuacje, w których dziecko jako swojego pierwszego opiekuna postrzega dziadków, a rodzica wymienia na drugim miejscu. Jeśli dochodzi do emigracji obydwójga rodziców, najczęściej dzieckiem zajmują się dziadkowie, inni bliscy krewni lub dorosłe rodzeństwo. Ku naszemu zaskoczeniu okazało się, że następnym najczęściej wymienianym opiekunem są sąsiedzi (6,2% wskazań).

Około 30% podopiecznych zmienia miejsce zamieszkania – w dziewięciu przypadkach na dziesięć przeprowadzają się oni do nowego opiekuna. Pojedyncze jednostki dostają się pod opiekę instytucji opiekuńczo-wychowawczych (domów dziecka i rodzin zastępczych), natomiast 8% zamieszkuje samodzielnie, w wynajętym mieszkaniu.

Pedagodzy podkreślają dobry kontakt opiekunów (jak pamiętamy w przeważającej większości są to dziadkowie) ze szkołą.

Z punktu widzenia kariery edukacyjnej ucznia najczęściej wskazywanymi przez pedagogów negatywnymi konsekwencjami migracji rodziców (ponad połowa wskazań) jest obniżenie motywacji ucznia do nauki, wyrażające się w poziomie frekwencji, ocenach i nieodrabianiu prac domowych. Jest to zgodne z wynikami uzyskanymi w badaniach uczniów – ponad jedna piąta dzieci euro-emigrantów przyznaje, że po wyjeździe opiekunów mniej przykłada się do prac domowych.

Znaczna część wskazań pedagogów dotyczy problemów wychowawczych – agresji, nadpobudliwości, zaburzenia relacji z rówieśnikami. Pedagodzy wskazują na emocjonalną pustkę, w jakiej znajdują się dzieci emigrantów, zaburzenie więzi z otoczeniem krewniaczym i osamotnienie.

Warto zwrócić uwagę, że pedagodzy nie wskazują na wzrost zachowań ryzykownych – sięgania po alkohol, narkotyki itp. Dość rozpowszechniona opinia, zgodnie z którą zasilane finansowo przez rodziców dzieci euro-emigrantów mają większą skłonność do zachowań ryzykownych, w tym sięgania po używki, nie znajduje mocnego uzasadnienia w zebranych danych. Analiza wskaźników zachowań dewiacyjnych i ryzykownych nie pokazała istotnego zróżnicowania pomiędzy dziećmi euro-emigrantów a pozostałymi uczniami. Zaskakująca powszechność niektórych zachowań ryzykownych jest najwyraźniej cechą współczesnej młodzieży. Z badanych zmiennych jedynie jedna przeszła test istotności na zadowalającym poziomie ($p < 0,05$). Specyfika sięgania po alkohol, bo o nim tu mowa, może świadczyć o tym, że jest to picie towarzyszące zabawie. Jeśli tak, stoi to w zgodzie z przekonaniem, że dzieci euro-emigrantów posiadają większe zasoby finansowe niż reszta uczniów i – z uwagi na obniżony poziom kontroli, sprawowanej na ogół przez dziadków – większą swobodę w wydatkowaniu tych środków. Po drugie nieznacznie tylko poniżej satysfakcjonującego nas poziomu istotności wypadła hipoteza o związku wyjazdów rodziców uczniów z obniżeniem frekwencji. Wyraźnie jakiś związek istnieje, niemniej ogólny spadek frekwencji (sygnalizowany w wywiadach z pedagogami szkolnymi) rozmywa różnice.

Emigracja rodziców wpływa silnie na sposób spędzania wolnego czasu. Sondaż wśród uczniów wykazał istotne statystycznie zmniejszenie czasu spędzanego w domu na rzecz podwórka i znajomych. Dzieci euro-emigrantów zasadniczo spędzają więcej czasu poza domem i szkołą

Euro-migracje mają także pozytywne konsekwencje. Pierwotnie zaliczyliśmy do nich przede wszystkim wzrost samodzielności uczniów. Co ciekawe, jest on stwierdzany i wartościowany pozytywnie raczej przez dorosłych niż przez samych zainteresowanych. Jak pokazują badania wśród uczniów, dzieci euro-emigrantów są raczej wstrzemięźliwie w ocenie swojej samodzielności; jeśli

wskazują na jej wzrost najczęściej (dwie trzecie przypadków) łączą go ze zjawiskami takimi jak wzrost liczby opuszczanych godzin, częstsze spóźnienie, niższa staranność w wykonywaniu prac domowych i mniejsza chęć do osiągnięcia sukcesu edukacyjnego.

Kolejną najczęściej wymienianą przez pedagogów zmianą *in plus* jest poprawa statusu materialnego rodziny. Wreszcie pojawiają się wskazania na korzyści z wyjazdu rodziców o skłonnościach dysfunkcyjnych czy patologicznych, szczególnie ojców – alkoholików.

Kolejną kwestią podjętą w badaniach były migracje samych uczniów. Nie jest to zjawisko częste – odsetek wskazany przez pedagogów nie przekracza błędu z próby. Wyjazdy takie są przyjmowane przez innych uczniów na ogół obojętnie, choć mniej więcej w jednej piątej przypadków występuje chęć podtrzymania kontaktu i smutek. Czasem uczniowie nawet zazdroszczą swoim kolegom i koleżankom. Jak wspominaliśmy nie jest to zjawisko częste, nie dziwi więc obserwacja, że powroty uczniów z emigracji są jeszcze rzadsze. W związku z tym możemy jedynie oprzeć się na jednostkowych opiniach o kłopotach z readaptacją uczniów, wywołaną najczęściej niższym poziomem nauczania w miejscu migracji, różnicami programowymi, utratą kontaktu z językiem i obniżoną motywacją ucznia.

Rekomendacje

Bardzo wyraźne niedoszacowanie liczby wyjeżdżających rodziców przez pedagogów szkolnych świadczy o tym, że najlepszym narzędziem do pomiaru skali migracji wśród rodziców i opiekunów uczniów będą badania sondażowe wśród uczniów. Pedagodzy z kolei wydają się cennym źródłem informacji o pedagogicznych i społecznych konsekwencjach wyjazdu – część wskaźników w ich oczach osiągała znacznie wyższe wartości niż w oczach samych uczniów.

W kolejnym etapie badań należałoby dobrać ogólnopolską próbę uczniów, uwzględniając uczniów szkół podstawowych (co wymaga stworzenia dedykowanego narzędzia). Wskazane byłoby rozszerzenie próby pedagogów szkolnych i podniesienie liczebności przypadków granicznych, których znikoma liczba uniemożliwiała wnioskowanie statystyczne – CATI sprawdza się tu jako tania i szybka metoda dotarcia do danych dla całego kraju. Można rozważyć większe rozproszenie terytorialne próby poprzez rezygnację w realizacji wywiadów ze wszystkimi szkołami mieszczącymi się na terenie gminy na rzecz losowej próby dla każdej gminy, warstwowanej typami szkół.

Wreszcie gdyby chcieć rozbudować wiedzę o skrajnie negatywnych konsekwencjach euro-migracji (nie rosząc wszelako pretensji do reprezentatywności tego obrazu dla całego zjawiska) można rozważyć wywiady z policjantami na szczeblu lokalnym, szczególnie z dzielnicowymi. Ogólne informacje otrzymane w KGP wskazują, że raporty od dzielnicowych zawierają wskazania na interesujące nas zjawisko, stąd przy następnym etapie badania wskazane byłoby uwzględnienie choćby pilotażu wśród tych potencjalnych informatorów.

Aneks 1. Powiatowe Centra Pomocy Rodzinie

Badanie zostało przeprowadzone telefonicznie na losowej, dobieranej systematycznie, próbie 28 PCPR (7,43% populacji¹⁵). Badanie miało charakter pilotażowo-eksploracyjny; wobec niskiej liczebności próby ograniczymy się przede wszystkim do badania rozkładów zmiennych. Lokalizację badanych jednostek i ich liczebności w poszczególnych województwach pokazuje poniższa tabela:

Województwo	Liczba PCPR w próbie
dolnośląskie	2
kujawsko-pomorskie	2
lubelskie	2
lubuskie	1
łódzkie	1
małopolskie	2
mazowieckie	3
opolskie	1
podkarpackie	2
podlaskie	1
pomorskie	1
śląskie	3
świętokrzyskie	1
warmińsko-mazurskie	2
wielkopolskie	3
zachodniopomorskie	1
łącznie	28

Tabela 21 Opis próby PCPR

Badanie przeprowadzono za pomocą zdalnego wywiadu ankietarskiego w dniach 16-28 lutego 2008; wywiad obejmował łącznie 73 zmienne, z czego 7 to zmienne identyfikacyjne. Pytania dotyczyły liczby dzieci pozostających pod opieką PCPR w poszczególnych typach instytucji, a zatem:

- Zawodowych rodzinach zastępczych, w tym rodzinach wielodzietnych, specjalistycznych i o charakterze pogotowia rodzinnego
- Niezawodowych niespokrewnionych rodzinach zastępczych
- Niezawodowych, spokrewnionych rodzinach zastępczych

¹⁵ W badanych powiatach mieszka łącznie 7,4% mieszkańców Polski (dane za rok 2006, GUS, 2007).

- Placówkach opiekuńczo-wychowawczych, w tym domu dziecka, pogotowiu opiekuńczym i rodzinnym domu dziecka.

Każdorazowo pytano ponadto o liczbę dzieci, które znalazły się pod określoną formą opieki za sprawą wyjazdu rodziców. Pytania te służyły dwóm celom – sprawdzeniu skali zjawiska oraz sprawdzeniu poziomu diagnozowania zjawiska przez przedstawicieli PCPR. W wywiadzie proszono informatorów o zestawienie danych za ostatnie trzy lata, tak aby móc przeprowadzić analizę trendów.

Badania wykazało, że od trzech lat liczba dzieci - podopiecznych PCPRów utrzymuje się na stałym poziomie.

	2005	2006	2007
Średnia liczba dzieci umieszczonych w rodzinach zastępczych i instytucjach opiekuńczo-wychowawczych na powiat	183,22	182,22	182,92

Tabela 22 Średnia liczba podopiecznych PCPR - trendy

Jak widać na przestrzeni ostatnich trzech lat nie zaszły tu istotne zmiany – spadek liczebności beneficjentów między rokiem 2005 a 2007 wyniósł raptem 0,16% i mieści się mocno poniżej wartości błędu standardowego średniej z próby.

Zmiany dotyczyły głównie struktury opieki – o ile liczba podopiecznych niezawodowych, niespokrewnionych i spokrewnionych rodzin zastępczych utrzymuje się na stałym poziomie, o tyle zwiększyła się liczba dzieci pod opieką zawodowych rodzin zastępczych, i to o 5 punktów procentowych porównując rok 2005 do 2007. W obrębie tej szerokiej kategorii spadła liczba podopiecznych zawodowych rodzin o charakterze pogotowia rodzinnego, natomiast wzrosła liczba dzieci umieszczonych w rodzinach wielodzietnych i specjalistycznych.

Zmiany w udziałach podopiecznych poszczególnych instytucji w ogólnej liczbie beneficjentów instytucjonalnych form opieki pokazuje poniższa tabela.

	2007	2006	2005
zawodowe, wielodzietne	2,5	1,2	0,4
zawodowe, specjalistyczne	1,1	0,3	0,1
zawodowe o charakterze pogotowia rodzinnego	0,2	0,1	3,0
niezawodowe, niespokrewnione	8,8	8,9	10,1
niezawodowe, spokrewnione	56,9	57,6	51,9
dom dziecka	25,6	29,1	26,2
pogotowie opiekuńcze	3,8	1,9	7,2
rodzinny dom dziecka	1,1	1,1	1,1
łącznie:	100	100	100

Tabela 23 Tendencje w udziałach beneficjentów poszczególnych form opieki instytucjonalnej

Jeśli przeanalizować całość zebranych danych okaże się, że udział dzieci umieszczonych w rodzinach zastępczych i placówkach wychowawczo opiekuńczych na skutek wyjazdu rodziców stale rośnie. W 2005 roku było to 0,7%, w 2006 0,9% natomiast w 2007 1,6%. Należy jednak zastrzec, że zjawisko euro-sieroctwa pozostaje niemal całkowicie poza horyzontem zainteresowań Powiatowych Centrów Pomocy Rodzinie. Udział braków odpowiedzi (w zależności od pytania) sięga nawet 28,6%, dodatkowo podawane przez respondentów zerowe liczebności mogły odzwierciedlać bądź to brak określonej instytucji na terenie powiatów, bądź to brak informacji. Jak podkreślali respondenci, PCPR nie posiada zazwyczaj danych na ten temat. Wreszcie dane za rok 2005 wydawały się trudniejsze do „wydobycia”, stąd możliwość obciążenia.

Przyjrzyjmy się rozkładowi odpowiedzi dla niezawodowych, spokrewnionych rodzin zastępczych. W zależności od roku kategoria ta obejmuje między 55 a 56% podopiecznych. Niezawodowe spokrewnione rodziny zastępcze są najbardziej rozpowszechnioną formą instytucjonalnej opieki nad dziećmi, stąd można oczekiwać, że brak tej instytucji na terenie powiatu jest mało prawdopodobny. Na pytanie o całkowitą liczbę podopiecznych w niezawodowych, spokrewnionych rodzin zastępczych na przestrzeni ostatnich trzech lat odpowiedzi odmówiło 5 respondentów, na pytanie o dzieci pozostające pod opieką tego typu rodzin z uwagi na wyjazd rodziców – 6. Po wyeliminowaniu braków odpowiedzi średni udział dzieci euro-emigrantów w ogólę dzieci znajdujących się pod opieką niezawodowych, spokrewnionych rodzin zastępczych wynosi 1% dla 2005, 1,2% dla 2006 i 1,5% dla 2007. Maksimum przypada na jeden z powiatów województwa podkarpackiego i wynosi 11% (2005), 11,6% (2006) i 11,7% (2007). Widać tu tendencję wzrostową (co może odzwierciedlać tak rosnącą imigrację, jak i rosnącą świadomość pracowników socjalnych), niemniej należy zastrzec, że wszystkie różnice mieszczą się poniżej błędu z próby.

Spis wykresów

Wykres 1 Zmiana miejsca zamieszkania w związku z euro-emigracją rodziców, % ważnych odpowiedzi, n=173	10
Wykres 2 zmiana miejsca zamieszkania, % ważnych odpowiedzi, n=191	10
Wykres 3 Ocena zmian z poziomie frekwencji	17
Wykres 4 Rozkład ważnych odpowiedzi na pytanie "Czy Twój rodzic/opiekun w ciągu ostatnich trzech lat wyjeżdżał/a do pracy za granicę?"	19
Wykres 5 Długości wyjazdów rodziców/opiekunów uczniów	20
Wykres 6 Opiekunowie uczniów	21
Wykres 7 Zmiana miejsca zamieszkania w związku z euro-migracją przynajmniej jednego rodzica	23
Wykres 8 Udział dzieci euro-emigrantów w poszczególnych grupach wiekowych	23
Wykres 9 Opuszczanie zajęć bez usprawiedliwienia: dzieci euro-emigrantów a pozostali uczniowie.....	28
Wykres 10 Częstotliwość kontaktu z alkoholem: dzieci euro-emigrantów a pozostali uczniowie.....	29
Wykres 11 Spędzanie wolnego czasu: dzieci euro-emigrantów a pozostali uczniowie	31
Wykres 12 Sposoby spędzania wolnego czasu: dzieci euro-emigrantów a pozostali uczniowie	32
Wykres 13 Wiek euro-emigrantów.....	35
Wykres 14 Wykształcenie euro-emigrantów.....	36

Spis tabel

Tabela 1 Badanie pedagogów szkolnych – typy i lokalizacja gmin	7
Tabela 2 Badanie pedagogów szkolnych: charakterystyka szkół w próbie	7
Tabela 3 Decyzje rodziców o migracji a wiek dzieci	9
Tabela 4 Opiekunowie dzieci podczas wyjazdu obydwojga rodziców.....	9
Tabela 5 Kontakt z opiekunem dziecka podczas euro-migracji rodziców	11
Tabela 6 Problemy uczniów związane z euro-emigracją rodziców/opiekunów	11
Tabela 7 Zmiany związane z euro-emigracją rodziców i opiekunów uczniów	13
Tabela 8 Skala euro-emigracji wśród uczniów	15
Tabela 9 Reakcja klasy na migrację koleżanek/kolegów	15
Tabela 10 Problemy związane z powrotami uczniów z emigracji.....	16
Tabela 11 Zmiany w poziomie frekwencji	16
Tabela 12 Charakterystyka próby - typy szkół i liczba uczniów	18
Tabela 13 Wykształcenie rodziców a długość wyjazdów migracyjnych	20
Tabela 14 Opiekunowie	21
Tabela 15 Skutki euro-emigracji rodziców w oczach uczniów.....	24
Tabela 16 Zachowania dewiacyjne i ryzykowne - dzieci euro-emigrantów a pozostali uczniowie.....	26
Tabela 17 Dewiacje kryminalne: porównanie dzieci euro-emigrantów i pozostałych uczniów. Wartość dodatnia w różnicy odpowiedzi oznacza wyższy udział odpowiedzi pozytywnych w próbie uczniów – dzieci euro-emigrantów	27
Tabela 18 Sposoby spędzania wolnego czasu: dzieci euro-emigrantów a pozostali uczniowie	31
Tabela 19 Czas spędzany poza domem, szkołą i zajęciami pozalekcyjnymi: dzieci euro- emigrantów a pozostali uczniowie	33
Tabela 20 Wiek euro-emigrantów	34
Tabela 21 Opis próby PCPR.....	41
Tabela 22 Średnia liczba podopiecznych PCPR - trendy	42
Tabela 23 Tendencje w udziałach beneficjentów poszczególnych form opieki instytucjonalnej	42